



Sistema Informativo Excelsior

Sintesi dei principali risultati
per la provincia di Savona
2009



Sistema Informativo Excelsior

*Le previsioni occupazionali
e i fabbisogni professionali per il 2009*

**Principali risultati
per la provincia di Savona**



Camera di Commercio
Savona

INDICE

| | |
|---|---------|
| Presentazione | pag. 5 |
| Sintesi dei principali risultati dell'indagine a livello provinciale | pag. 7 |
| Sezione 1 - Imprese e previsioni occupazionali per il 2009 | pag. 15 |
| Tavola 1 Imprese che prevedono assunzioni, per macrosettore di attività e classe dimensionale (quota % sul totale) | pag. 17 |
| Tavola 2 Imprese che prevedono assunzioni nel 2009 per classe dimensionale e settore di attività (quota % sul totale) | pag. 18 |
| Tavola 2.1 Imprese che prevedono assunzioni nel 2009, imprese che non prevedono assunzioni, cause di ostacolo alle assunzioni e motivi di assunzione e di non assunzione (quote % sul totale) | pag. 19 |
| Tavola 3 Imprese esportatrici, per macrosettore di attività e classe dimensionale (quota % sul totale) | pag. 20 |
| Tavola 4 Imprese innovatrici per macrosettore di attività e classe dimensionale (quota % sul totale) | pag. 21 |
| Tavola 5 Imprese che hanno previsto investimenti nel 2009 (quota % sul totale) | pag. 22 |
| Tavola 6 Imprese che nel 2008 hanno utilizzato personale con contratti temporanei (quota % sul totale) | pag. 23 |
| Tavola 7 Principale canale utilizzato nel 2008 per la selezione del personale (quota % sul totale) | pag. 24 |
| Sezione 2 - I movimenti occupazionali previsti dalle imprese per il 2009 | pag. 25 |
| Tavola 8 Saldi occupazionali previsti, per macrosettore di attività e classe dimensionale (Valori assoluti) | pag. 27 |
| Tavola 9 Saldi occupazionali previsti, per macrosettore di attività e classe dimensionale (Saldi occupazionali previsti per 100 occupati alla fine dell'anno precedente) | pag. 28 |
| Tavola 10 Tassi di entrata previsti, per macrosettore di attività e classe dimensionale | pag. 29 |
| Tavola 11 Tassi di uscita previsti, per macrosettore di attività e classe dimensionale | pag. 30 |
| Tavola 12 Movimenti e tassi previsti per il 2009, per settore di attività e classe dimensionale | pag. 31 |
| Tavola 13 Assunzioni previste dalle imprese per il 2009 per tipo di contratto, settore di attività e classe dimensionale | pag. 32 |
| Tavola 14 Assunzioni previste nel 2009 per tipo di contratto: distribuzione e confronti territoriali | pag. 33 |
| Sezione 3 - Le assunzioni non stagionali previste nel 2009: principali caratteristiche | pag. 35 |
| Tavola 15 Assunzioni non stagionali previste, per macrosettore di attività e classe dimensionale | pag. 37 |
| Tavola 16.1 Assunzioni non stagionali con inquadramento come dirigente, quadro o impiegato, per macrosettore di attività e classe dimensionale (quota % sul totale) | pag. 38 |
| Tavola 16.2 Assunzioni non stagionali con inquadramento come operaio o apprendista, per macrosettore di attività e classe dimensionale (quota % sul totale) | pag. 39 |
| Tavola 17 Assunzioni non stagionali considerate di difficile reperimento, per macrosettore di attività e classe dimensionale (quota % sul totale) | pag. 40 |
| Tavola 18 Assunzioni non stagionali previste dalle imprese per il 2009 considerate di difficile reperimento e motivi della difficoltà, per settore di attività e classe dimensionale | pag. 41 |
| Tavola 19 Assunzioni non stagionali per le quali non è richiesta una precedente esperienza lavorativa, per macrosettore di attività e classe dimensionale (quota% sul totale) | pag. 42 |
| Tavola 20 Assunzioni non stagionali previste dalle imprese per il 2009 di personale con e senza esperienza specifica, per settore di attività e classe dimensionale | pag. 43 |
| Tavola 21 Assunzioni non stagionali di personale immigrato sul totale, per macrosettore e classe dimensionale - valori massimi (quota% sul totale) | pag. 44 |

| | | |
|---|---|---------|
| Tavola 22 | Assunzioni non stagionali previste dalle imprese per il 2009 di personale immigrato, per settore di attività e classe dimensionale | pag. 45 |
| Tavola 23 | Assunzioni non stagionali con meno di 30 anni sul totale, per macrosettore di attività e classe dimensionale (quota% sul totale) | pag. 46 |
| Tavola 24 | Assunzioni non stagionali previste dalle imprese per il 2009 per classe di età, settore di attività e classe dimensionale | pag. 47 |
| Tavola 25 | Assunzioni non stagionali per le quali è stata indicata una preferenza per il genere femminile sul totale, per macrosettore di attività e classe dimensionale (quota % sul totale) | pag. 48 |
| Tavola 26 | Assunzioni non stagionali previste dalle imprese per il 2009 e segnalazioni del genere ritenuto più adatto allo svolgimento della professione, per settore di attività e classe dimensionale | pag. 49 |
| Tavola 27 | Assunzioni "part-time" non stagionali sul totale, per macrosettore di attività e classe dimensionale (quota % sul totale) | pag. 50 |
| Tavola 28 | Assunzioni "part-time" non stagionali previste dalle imprese per il 2009 per settore di attività e classe dimensionale | pag. 51 |
| Sezione 4 - Le assunzioni "non stagionali" previste nel 2009: professioni richieste, titoli di studio dichiarati e livelli di istruzione equivalenti | | pag. 53 |
| Tavola 29 | Assunzioni non stagionali per gruppi professionali e per livelli di istruzione richiesti dalle imprese (quote % sul totale) | pag. 55 |
| Tavola 30 | Assunzioni non stagionali previste dalle imprese per il 2009 per gruppi professionali, settore di attività e classe dimensionale | pag. 56 |
| Tavola 31 | Assunzioni non stagionali previste dalle imprese per il 2008 e per il 2009 per gruppi professionali, professioni più richieste di ciascun gruppo e principali caratteristiche | pag. 57 |
| Tavola 32 | Assunzioni non stagionali previste dalle imprese per il 2009 secondo il livello di istruzione segnalato, la durata di esperienza specifica richiesta e il livello formativo equivalente | pag. 58 |
| Tavola 33 | Assunzioni non stagionali previste dalle imprese per il 2009 per settore di attività e classe dimensionale, secondo il livello di istruzione segnalato e secondo il livello formativo equivalente | pag. 59 |
| Tavola 34 | Assunzioni non stagionali previste dalle imprese per il 2009 secondo l'indirizzo di studio segnalato e secondo l'indirizzo formativo equivalente | pag. 60 |
| Sezione 5 - Le assunzioni a tempo determinato a carattere stagionale previste nel 2009: principali caratteristiche | | pag. 61 |
| Tavola 35 | Assunzioni a tempo determinato a carattere stagionale previste, per macrosettore di attività e classe dimensionale | pag. 63 |
| Tavola 36 | Assunzioni stagionali previste dalle imprese per il 2009 per gruppi professionali, settore di attività e classe dimensionale | pag. 64 |
| Tavola 37 | Assunzioni stagionali previste dalle imprese per il 2009 per settore di attività, classe dimensionale e livello di istruzione segnalato | pag. 65 |
| Sezione 6 - Formazione in entrata e formazione continua nelle imprese | | pag. 67 |
| Tavola 38 | Imprese che, internamente o esternamente, hanno effettuato corsi di formazione per il personale, per macrosettore di attività e classe dimensionale (quota % sul totale) | pag. 69 |
| Tavola 39 | Imprese che, internamente o esternamente, hanno effettuato nel 2008 corsi di formazione per il personale, per classe dimensionale e settore di attività (quota % sul totale) | pag. 70 |
| Tavola 40 | Dipendenti che nel 2008 hanno partecipato a corsi di formazione effettuati dalla propria impresa, per classe dimensionale e settore di attività (quota % su totale dipendenti al 31.12.2008) | pag. 71 |
| Tavola 41 | Incidenza delle imprese che hanno ospitato personale in tirocinio/stage nel corso del 2008 per settore di attività e classe dimensionale (quota % sul totale) | pag. 72 |

| | |
|--|---------|
| Sezione 7 - I collaboratori a progetto in entrata nel 2009 | pag. 73 |
| Tavola 42 Utilizzo previsto di collaboratori a progetto, per macrosettore di attività e classe dimensionale | pag. 75 |
| Tavola 43 Imprese che nel 2009 utilizzeranno collaboratori a progetto e numero collaboratori utilizzati e previsti, per settore di attività e classe dimensionale (quota % sul totale) | pag. 76 |
| Tavola 44 Utilizzo previsto nel 2009 di collaboratori a progetto in senso stretto, per gruppi professionali, settore di attività e classe dimensionale | pag. 77 |
| Tavola 45 Utilizzo previsto nel 2009 di collaboratori a progetto in senso stretto per livello di istruzione, per settore di attività e classe dimensionale | pag. 78 |
| Tavola di raccordo tra i settori dinamici provinciali e la classificazione delle attività economiche ATECO 2002 | pag. 79 |

PRESENTAZIONE

Il Sistema Informativo Excelsior, giunto quest'anno alla dodicesima edizione, rappresenta lo strumento informativo più completo ed aggiornato per la conoscenza delle dinamiche del mercato e dei fabbisogni professionali delle imprese.

Sulla base del ruolo acquisito attraverso la realizzazione del Sistema Informativo Excelsior e l'attivazione dei percorsi in alternanza scuola-lavoro, la Camera di Commercio è chiamata a svolgere sul territorio una funzione di raccordo tra sistema della formazione (professionale, scolastica e universitaria) e mondo del lavoro.

La fase negativa dell'economia rende oggi più che mai importante far emergere i fabbisogni di professionalità e le competenze necessarie per lo sviluppo della competitività delle imprese.

Nel 2009 oltre il 30% delle assunzioni non stagionali effettuate dalle imprese savonesi riguarda dirigenti, quadri e impiegati, mentre le richieste di operai e apprendisti sfiorano la percentuale del 70%.

Una assunzione su quattro riguarda personale immigrato (26,6%), valore superiore alla media regionale (Liguria 19,0%) e nazionale (17%).

Da un'analisi per livello di istruzione emerge, poi, che in provincia il 45% delle assunzioni non stagionali riguarda i diplomati, mentre la percentuale di laureati sale dal 6,8% del 2008 all'8,8% del 2009. Per oltre il 10% delle assunzioni è richiesta la qualifica professionale, mentre per il 35% non è necessaria alcuna formazione specifica.

Gli indirizzi di studio più segnalati sono, fra le lauree, ingegneria ed economia, mentre a livello secondario e professionale emergono l'indirizzo amministrativo-commerciale e quello turistico-alberghiero.

Savona, ottobre 2009

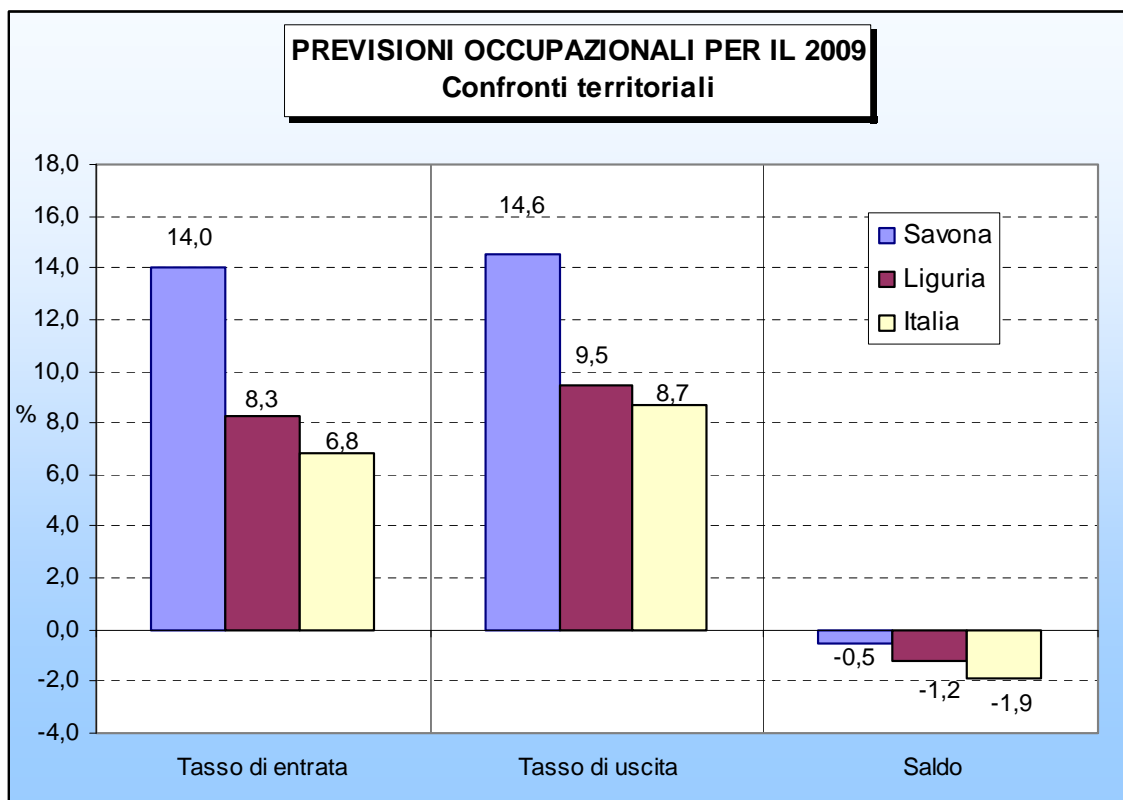
Giancarlo Grasso

Presidente della Camera di Commercio di Savona

Sintesi dei principali risultati dell'indagine a livello provinciale

L'indagine Excelsior sui fabbisogni di occupazione mostra come le imprese savonesi, in quest'anno difficile per l'economia mondiale, abbiano comunque cercato di mantenere le risorse umane presenti in azienda.

Infatti, da una comparazione territoriale emerge, pur nel quadro negativo, un dato meno pesante a Savona (-0,5%) sia rispetto al dato regionale (-1,2%), sia rispetto al Nord Ovest e all'Italia (rispettivamente, -1,6% e -1,9%).

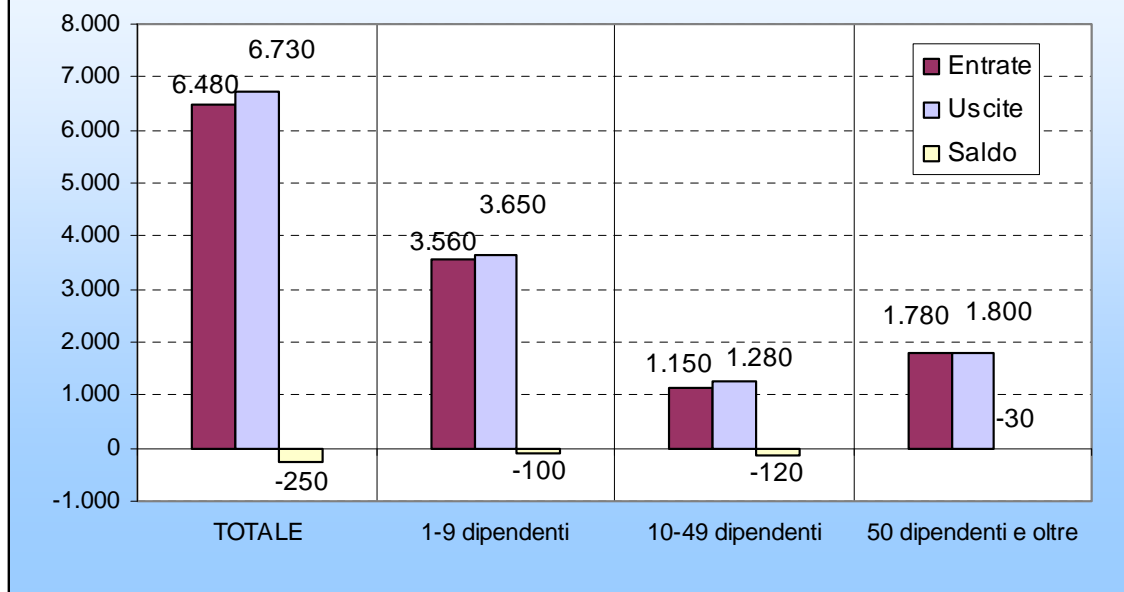


Le imprese segnalano 6.480 nuove assunzioni a fronte delle quali sono previste 6.730 uscite, per un saldo positivo pari a -250 unità.

Il tasso di entrata (cioè le entrate ogni 100 dipendenti occupati al 31/12/2008) per il 2009 è pari al 14%, mentre il tasso di uscita previsto si attesta sul 14,6%. Il tasso di variazione previsto nel 2009 risulta pari a -0,5% (il risultato risente di arrotondamenti effettuati sui valori assoluti).

Per quanto riguarda la classe dimensionale, le indicazioni sono particolarmente negative per le imprese con un numero di dipendenti compreso tra 10 e 49, dove il tasso scende a -1,2%, mentre risulta pari a -0,6% per quelle fino a 9 dipendenti e pari a -0,1% per le imprese che contano più di 50 dipendenti.

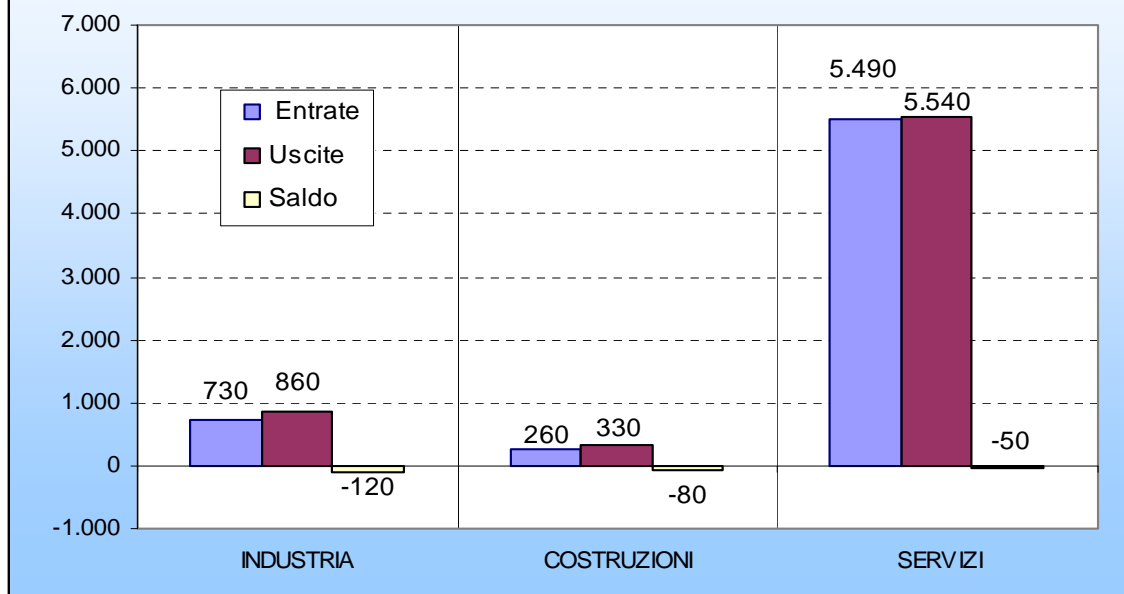
**PREVISIONI OCCUPAZIONALI DELLE IMPRESE SAVONESI
PER IL 2009 SECONDO LA CLASSE DIMENSIONALE
Valori assoluti (*)**



In valore assoluto il terziario costituisce per la provincia il principale bacino di occupazione (5.490 sul totale di 6.480 assunzioni), mentre quasi 1.000 assunzioni vanno nell'industria e nelle costruzioni complessivamente intese.

Peraltro nel 2009 anche i servizi fanno registrare un saldo negativo (50 unità in meno, -0,2%), affiancando il trend negativo dell'industria (200 unità in meno, -1,3%).

**PREVISIONI OCCUPAZIONALI DELLE IMPRESE SAVONESI
PER IL 2009 SECONDO IL MACROSETTORE DI ATTIVITA'
Valori assoluti**

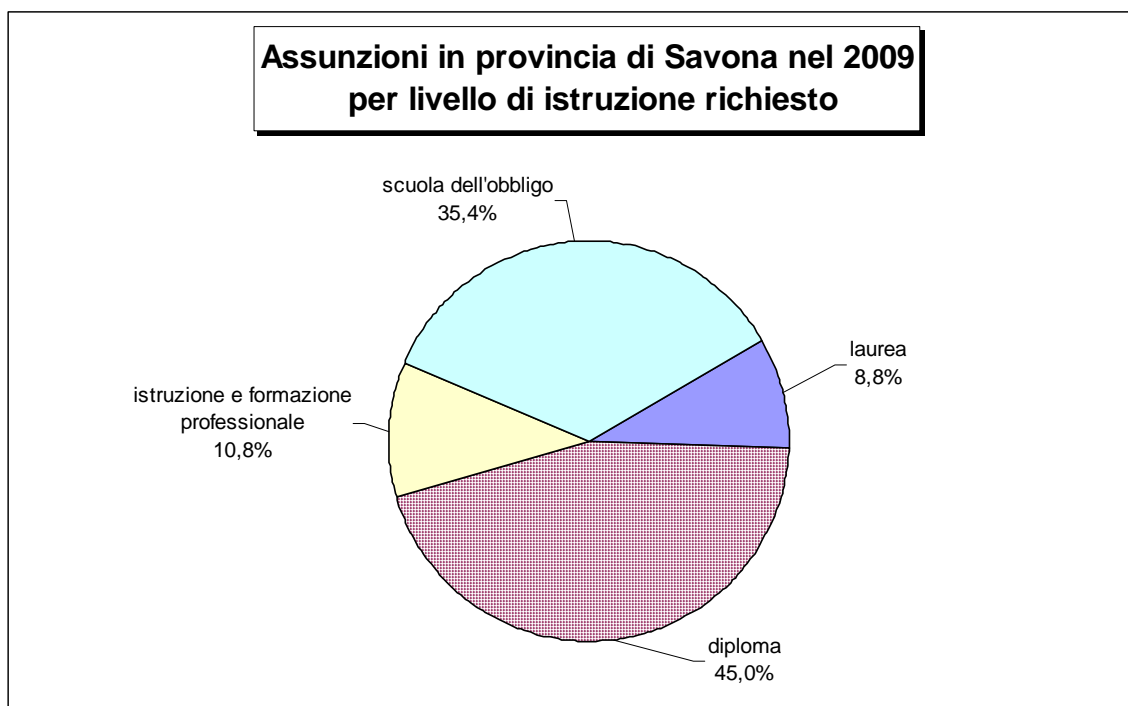


Pur in un contesto di ridimensionamento occupazionale, i dati delle assunzioni 2009 evidenziano una crescita relativa delle entrate di laureati e

diplomati. Il Sistema Informativo Excelsior del sistema camerale è uno dei pochi strumenti di orientamento disponibili per i giovani e le famiglie alle prese con la scelta del percorso di istruzione che risponda alle esigenze occupazionali del prossimo futuro manifestate dalle imprese.

Per quanto riguarda il livello di istruzione richiesto, le imprese prevedono che il 45% degli assunti nel 2009 abbia un livello di istruzione secondario superiore, valore che pone la nostra provincia in linea con il dato medio del Nord Ovest (44,5%) e al di sopra della media nazionale (42,4%). Da sottolineare risulta la crescita della richiesta di laureati (dal 6,8% del 2008 all'8,8% del 2009).

Le lauree più richieste dalle imprese sono quelle di ingegneria industriale e quelle ad indirizzo economico. Tra i diplomi, quelli con indirizzo amministrativo-commerciale assicurano le maggiori possibilità, seguiti all'indirizzo aeronautico e nautico e da quello turistico-alberghiero.

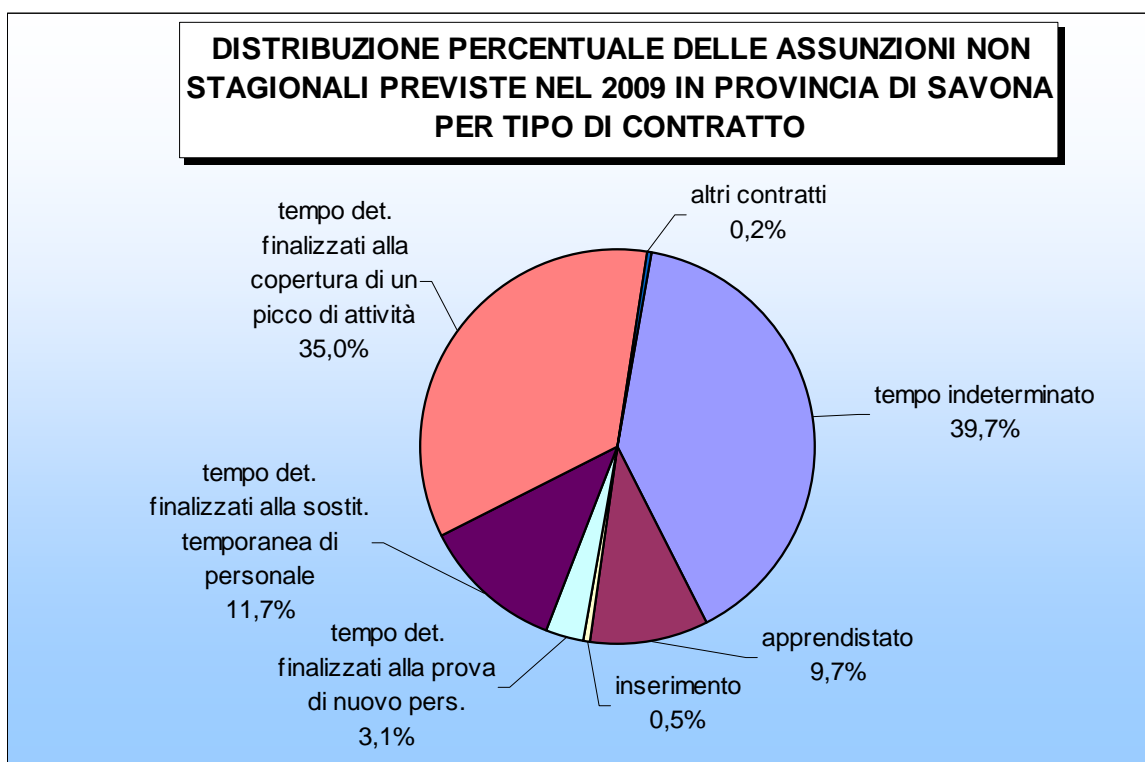


Per quanto riguarda i gruppi professionali, circa il 30% delle assunzioni non stagionali (in totale 3.200 nel 2009) hanno un inquadramento come dirigente, quadro o impiegato, mentre il 70% circa ha un inquadramento come operaio o apprendista.

Analizzando le caratteristiche delle assunzioni si colgono segnali dell'impatto della crisi economica sull'occupazione: la percentuale di assunzioni per le quali è stata indicata una preferenza per il genere femminile scende al 18%, mentre era sempre risultata sopra al 20% negli ultimi anni; aumentano i contratti che prevedono un orario di lavoro "part-time", che salgono al 27,1% delle assunzioni non stagionali totali della provincia.

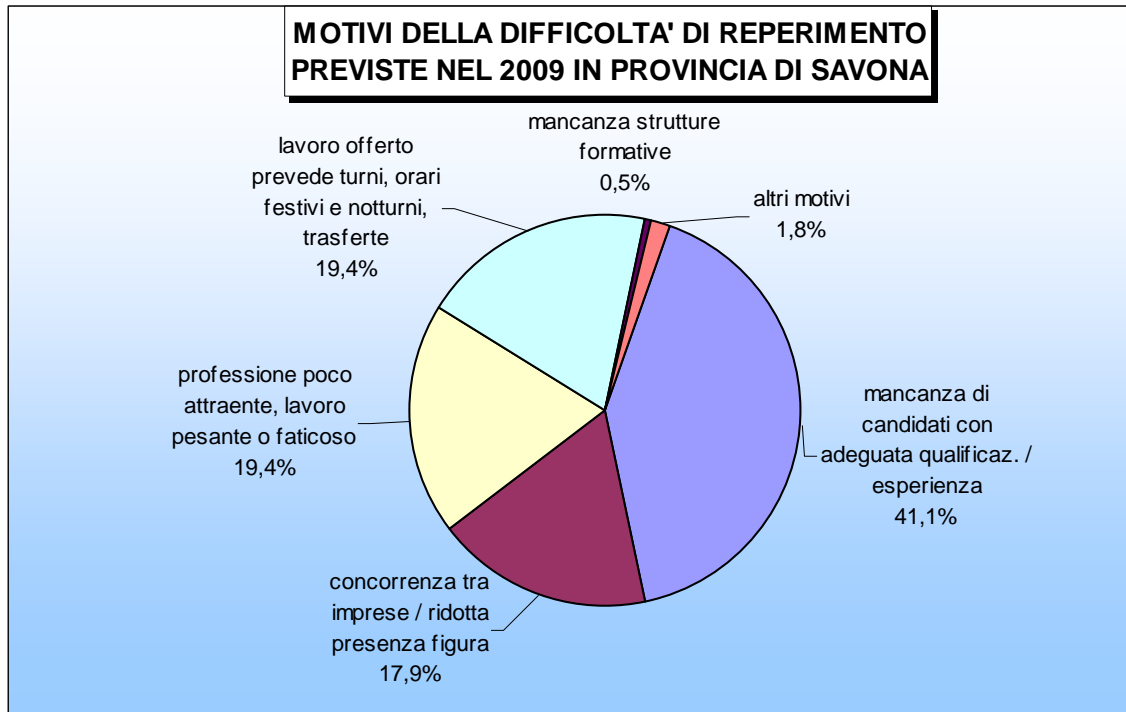
Al contrario non ha subito modifiche l'articolazione delle assunzioni per tipologia contrattuale, che conferma come la maggioranza di esse sia costituita da contratti a tempo determinato, mentre le assunzioni a tempo indeterminato rappresentano il 39,7% del totale.

Il restante 10% circa delle assunzioni avviene tramite contratti di apprendistato, di inserimento ed altre forme contrattuali.



Le imprese segnalano come il 32,1% delle assunzioni sia di difficile reperimento. Tra i motivi di tale difficoltà indicano la "mancanza di adeguata qualificazione od esperienza" (41,1% delle motivazioni), il fatto che si tratti di un lavoro pesante o poco attraente (19,4%) o che richieda turni notturni o festivi e trasferte (19,4%).

Mentre a livello nazionale si nota una certa contrazione, a livello provinciale aumentano nel 2009 le assunzioni di personale immigrato (dal 19,1% del 2008 all'attuale 26,6%). I settori più interessati risultano l'industria pesante e i servizi di ristorazione e turistici.



Sezione 1
Imprese e previsioni occupazionali
per il 2009

Tavola 1

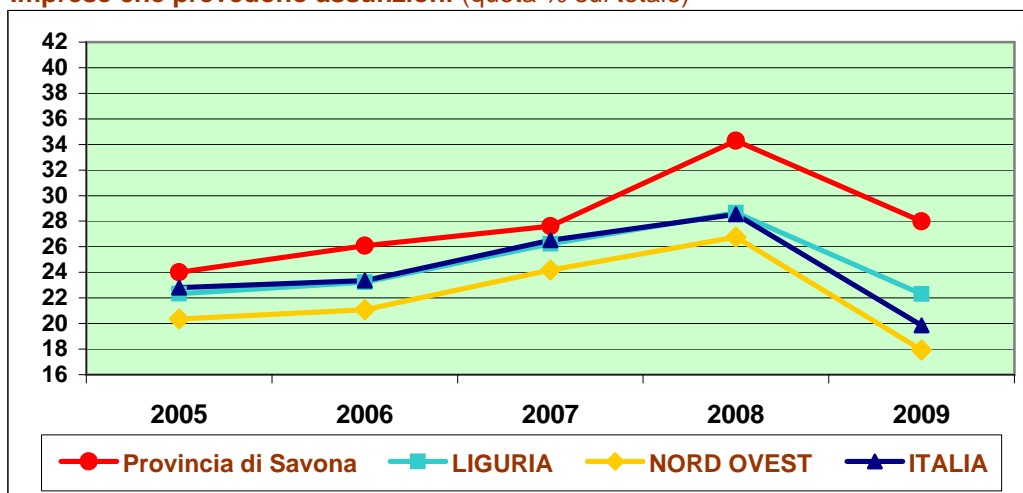
Imprese che prevedono assunzioni, per macrosettore di attività e classe dimensionale (quota % sul totale)

Provincia di Savona

| | 2005 | 2006 | 2007 | 2008 | 2009 |
|----------------------------|-------------|-------------|-------------|-------------|-------------|
| TOTALE PROVINCIA | 24,0 | 26,1 | 27,6 | 34,3 | 28,0 |
| <i>di cui: Artigianato</i> | <i>19,8</i> | <i>22,3</i> | <i>26,0</i> | <i>26,8</i> | <i>19,5</i> |
| SETTORE | | | | | |
| Industria in senso stretto | 27,0 | 32,9 | 35,3 | 35,2 | 25,8 |
| Costruzioni | 24,4 | 23,8 | 29,8 | 23,6 | 17,4 |
| Commercio | 26,2 | 18,2 | 19,3 | 33,9 | 21,3 |
| Altri servizi | 21,6 | 28,5 | 28,7 | 37,5 | 34,8 |
| CLASSE DIMENSIONALE | | | | | |
| 1-9 dipendenti | 19,5 | 21,8 | 23,1 | 30,2 | 24,2 |
| 10-49 dipendenti | 32,9 | 40,6 | 41,2 | 47,7 | 36,9 |
| 50 dipendenti e oltre | 80,3 | 83,0 | 86,6 | 86,2 | 79,0 |
| LIGURIA | 22,3 | 23,2 | 26,2 | 28,7 | 22,3 |
| NORD OVEST | 20,3 | 21,1 | 24,2 | 26,8 | 17,9 |
| ITALIA | 22,8 | 23,4 | 26,5 | 28,5 | 19,8 |

Fonte: Unioncamere - Ministero del Lavoro, Sistema Informativo Excelsior, 2005-2009

Imprese che prevedono assunzioni (quota % sul totale)



Fonte: Unioncamere - Ministero del Lavoro, Sistema Informativo Excelsior, 2005-2009

Tavola 2
Imprese che prevedono assunzioni nel 2009 per classe dimensionale e settore di attività
 (quota % sul totale)

Provincia di Savona

| | Classe dimensionale (valori %) | | | |
|--|---------------------------------------|-----------------|--------------|-------------------|
| | Totale | 1-9 dip. | 10-49 | 50 e oltre |
| TOTALE | 28,0 | 24,2 | 36,9 | 79,0 |
| INDUSTRIA | 21,4 | 17,4 | 28,3 | 73,3 |
| Industrie alimentari e delle bevande | 29,2 | 27,3 | 44,0 | 100,0 |
| Ind. metalli, chimica, lavorazione minerali, energia | 23,3 | 13,0 | 27,3 | 68,1 |
| Altre industrie (meccanica, elettron.,carta,legno,tessili) | 24,9 | 18,8 | 22,1 | 70,3 |
| Costruzioni | 17,4 | 14,9 | 29,3 | 88,2 |
| SERVIZI | 30,6 | 26,7 | 42,2 | 81,1 |
| Commercio al dettaglio e all'ingrosso; riparazioni | 21,3 | 17,5 | 27,2 | 73,7 |
| Alberghi, ristoranti, servizi di ristorazione e serv.turistici | 55,5 | 54,4 | 64,5 | 100,0 |
| Trasporti, credito, serv.alle imprese, sanità e istruzione | 30,4 | 17,7 | 45,5 | 84,0 |
| Altri servizi alle persone e alle imprese | 14,3 | 13,4 | 43,3 | 66,7 |
| LIGURIA | 22,3 | 17,7 | 33,7 | 77,7 |
| NORD OVEST | 17,9 | 13,2 | 24,0 | 71,4 |
| ITALIA | 19,8 | 15,7 | 26,8 | 73,1 |

In questo volume il segno (--) indica un valore statisticamente non significativo. I totali comprendono comunque i dati non esposti.

Fonte: Unioncamere - Ministero del Lavoro, Sistema Informativo Excelsior, 2009

Tavola 2.1

Imprese che prevedono assunzioni nel 2009, imprese che non prevedono assunzioni, cause di ostacolo alle assunzioni e motivi di assunzione e di non assunzione (quote % sul totale)

| | Provincia di Savona | | | | | LIGURIA Totale | NORD OVEST Totale |
|---|----------------------------------|------------------|----------------|------------------|--------------|-------------------|-------------------------|
| | Industria in senso stretto | Costru- zioni | Com- mercio | Altri servizi | Totale | | |
| | | | | | | | |
| Imprese che prevedono assunzioni | 25,8 | 17,4 | 21,3 | 34,8 | 28,0 | 22,3 | 17,9 |
| <i>Imprese 1-9 dipendenti</i> | 20,7 | 14,9 | 17,5 | 30,8 | 24,2 | 17,7 | 13,2 |
| <i>Imprese 10-49 dipendenti</i> | 27,6 | 29,3 | 27,2 | 51,2 | 36,9 | 33,7 | 24,0 |
| <i>Imprese 50 dipendenti e oltre</i> | 70,5 | 88,2 | 73,7 | 84,9 | 79,0 | 77,7 | 71,4 |
| Principale motivazione per l'assunzione* | | | | | | | |
| Domanda in crescita o in ripresa-picco produttivo | 9,5 | 64,8 | 11,5 | 15,5 | 18,6 | 20,9 | 23,8 |
| Necessità di espandere le vendite-nuove sedi (1) | 3,5 | 0,5 | 13,5 | 3,1 | 4,7 | 6,0 | 8,5 |
| Sostituzione di dipendenti indisponibili (2) | 48,1 | 42,4 | 40,6 | 24,3 | 31,6 | 39,2 | 44,6 |
| Attività e lavorazioni stagionali | 35,0 | 0,5 | 27,8 | 55,5 | 43,2 | 28,1 | 14,8 |
| Altri motivi | 13,8 | 5,7 | 14,3 | 6,2 | 8,5 | 13,6 | 15,7 |
| Imprese che non prevedono assunzioni in alcun caso | 69,4 | 77,9 | 69,1 | 61,8 | 66,8 | 73,6 | 78,3 |
| <i>Imprese 1-9 dipendenti</i> | 73,6 | 80,0 | 71,8 | 65,7 | 70,2 | 77,8 | 82,6 |
| <i>Imprese 10-49 dipendenti</i> | 69,6 | 67,2 | 70,6 | 44,5 | 59,8 | 63,7 | 73,4 |
| <i>Imprese 50 dipendenti e oltre</i> | 29,5 | 11,8 | 22,1 | 15,1 | 20,0 | 21,9 | 28,2 |
| Motivi di non assunzione | 100,0 | 100,0 | 100,0 | 100,0 | 100,0 | 100,0 | 100,0 |
| Difficoltà e incertezze di mercato (3) | 59,7 | 53,8 | 51,7 | 44,6 | 49,9 | 52,7 | 53,1 |
| Organico al completo o sufficiente (4) | 39,4 | 37,6 | 46,8 | 52,4 | 46,7 | 43,6 | 42,7 |
| Altri motivi | 0,9 | 8,6 | 1,5 | 3,1 | 3,4 | 3,7 | 4,1 |
| Imprese che assumerebbero ma ci sono ostacoli | 4,7 | 4,8 | 9,6 | 3,4 | 5,2 | 4,1 | 3,8 |
| <i>Imprese 1-9 dipendenti</i> | 5,7 | 5,0 | 10,7 | 3,5 | 5,6 | 4,5 | 4,2 |
| <i>Imprese 10-49 dipendenti</i> | 2,8 | 3,4 | 2,2 | 4,3 | 3,3 | 2,5 | 2,7 |
| <i>Imprese 50 dipendenti e oltre</i> | 0,0 | 0,0 | 4,2 | 0,0 | 1,0 | 0,4 | 0,4 |
| Cause di ostacolo alle assunzioni | 100,0 | 100,0 | 100,0 | 100,0 | 100,0 | 100,0 | 100,0 |
| Elevato costo del lavoro | 63,5 | 6,9 | 78,4 | 20,9 | 48,0 | 46,2 | 43,8 |
| Elevata pressione fiscale | 13,5 | 0,0 | 21,6 | 32,4 | 21,2 | 20,2 | 21,8 |
| Mancanza di aiuti pubblici alle imprese | 0,0 | 43,1 | 0,0 | 10,1 | 9,2 | 6,8 | 7,8 |
| Difficoltà di reperimento di personale in zona | 0,0 | 0,0 | 0,0 | 35,3 | 11,5 | 13,2 | 18,5 |
| Altre cause (5) | 23,1 | 50,0 | 0,0 | 1,4 | 10,1 | 13,6 | 8,1 |

*A questa domanda potevano essere date una o due risposte, pertanto il totale delle risposte può superare il 100%.

(1) Necessità di espandere le vendite in Italia o all'estero - nuove aziende in espansione - apertura di nuove sedi o reparti

(2) Sostituzione di dipendenti in uscita o in maternità, ferie, malattia, aspettativa

(3) Domanda di prodotti/servizi stabile, incerta o in calo

(4) Dimensione attuale dell'impresa adeguata alle aspettative - Dipendenti presenti in azienda sufficienti

(5) Scarsa flessibilità nella gestione del personale; problemi logistici; concorrenza sleale dall'estero; altre cause

Fonte: Unioncamere - Ministero del Lavoro, Sistema Informativo Excelsior, 2009

Tavola 3

Imprese esportatrici, per macrosettore di attività e classe dimensionale (quota % sul totale)
 (*)

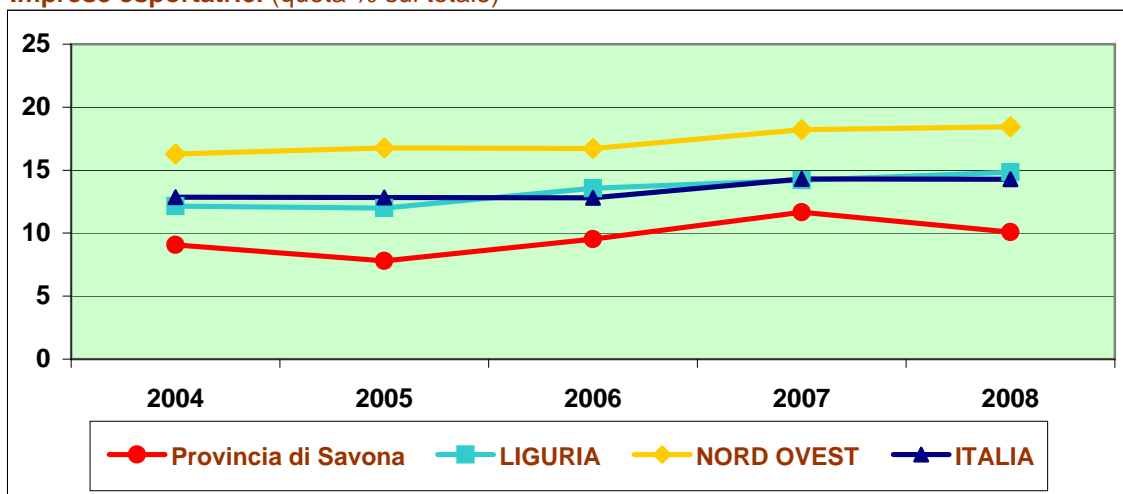
Provincia di Savona

| | 2004 | 2005 | 2006 | 2007 | 2008 |
|----------------------------|-------------|-------------|-------------|-------------|-------------|
| TOTALE PROVINCIA | 9,1 | 7,8 | 9,5 | 11,7 | 10,1 |
| <i>di cui: Artigianato</i> | 8,7 | 5,8 | 8,8 | 9,9 | 11,1 |
| SETTORE | | | | | |
| Industria in senso stretto | 20,5 | 19,2 | 22,0 | 21,5 | 23,1 |
| Costruzioni | 6,6 | 0,8 | 4,5 | 7,0 | 8,5 |
| Commercio | 9,9 | 9,1 | 16,6 | 17,9 | 10,4 |
| Altri servizi | 5,4 | 6,0 | 4,1 | 7,5 | 6,9 |
| CLASSE DIMENSIONALE | | | | | |
| 1-9 dipendenti | 6,6 | 5,3 | 6,7 | 9,7 | 8,2 |
| 10-49 dipendenti | 18,1 | 20,2 | 24,8 | 23,0 | 17,1 |
| 50 dipendenti e oltre | 31,1 | 31,9 | 31,1 | 26,7 | 29,9 |
| LIGURIA | 12,2 | 12,0 | 13,6 | 14,2 | 14,8 |
| NORD OVEST | 16,3 | 16,8 | 16,7 | 18,2 | 18,4 |
| ITALIA | 12,8 | 12,8 | 12,8 | 14,3 | 14,3 |

(*) Le risposte si riferiscono all'anno precedente l'indagine

Fonte: Unioncamere - Ministero del Lavoro, Sistema Informativo Excelsior, 2005-2009

Imprese esportatrici (quota % sul totale)



Fonte: Unioncamere - Ministero del Lavoro, Sistema Informativo Excelsior, 2005-2009

Tavola 4

Imprese innovatrici per macrosettore di attività e classe dimensionale (quota % sul totale) (*)

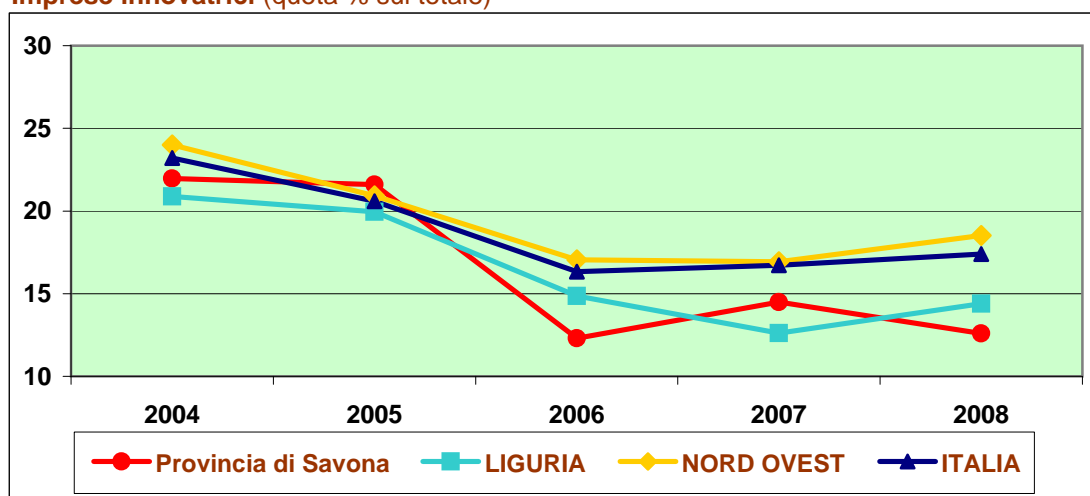
Provincia di Savona

| | 2004 | 2005 | 2006 | 2007 | 2008 |
|----------------------------|-------------|-------------|-------------|-------------|-------------|
| TOTALE PROVINCIA | 22,0 | 21,6 | 12,3 | 14,5 | 12,6 |
| di cui: Artigianato | 21,4 | 18,5 | 10,8 | 14,6 | 9,0 |
| SETTORE | | | | | |
| Industria in senso stretto | 31,5 | 26,6 | 17,0 | 23,6 | 14,0 |
| Costruzioni | 11,5 | 16,2 | 7,2 | 11,9 | 2,8 |
| Commercio | 20,0 | 23,6 | 16,3 | 14,4 | 15,9 |
| Altri servizi | 23,2 | 20,8 | 10,6 | 12,8 | 13,6 |
| CLASSE DIMENSIONALE | | | | | |
| 1-9 dipendenti | 20,5 | 20,4 | 10,8 | 13,4 | 11,2 |
| 10-49 dipendenti | 26,5 | 23,2 | 17,1 | 13,8 | 18,0 |
| 50 dipendenti e oltre | 36,3 | 42,6 | 30,3 | 36,1 | 27,8 |
| LIGURIA | 20,9 | 19,9 | 14,9 | 12,6 | 14,4 |
| NORD OVEST | 24,0 | 20,9 | 17,0 | 16,9 | 18,5 |
| ITALIA | 23,2 | 20,6 | 16,3 | 16,7 | 17,4 |

(*) Le risposte si riferiscono allo sviluppo di nuovi prodotti o servizi nell'anno precedente l'indagine.

Fonte: Unioncamere - Ministero del Lavoro, Sistema Informativo Excelsior, 2005-2009

Imprese innovatrici (quota % sul totale)



Fonte: Unioncamere - Ministero del Lavoro, Sistema Informativo Excelsior, 2005-2009

Tavola 5**Imprese che hanno previsto investimenti nel 2009 (quota % sul totale)**

| | Provincia di Savona | | | | Totale | LIGURIA Totale | NORD OVEST Totale |
|---|----------------------------------|------------------|----------------|------------------|-------------|-------------------|-------------------------|
| | Industria in senso stretto | Costru- zioni | Com- mercio | Altri servizi | | | |
| Imprese che hanno previsto di effettuare investimenti nel corso del 2009 | 28,5 | 11,4 | 22,7 | 27,2 | 24,1 | 23,1 | 21,2 |
| <i>Imprese 1-9 dipendenti</i> | 22,2 | 8,2 | 19,4 | 24,8 | 20,8 | 20,2 | 18,4 |
| <i>Imprese 10-49 dipendenti</i> | 38,1 | 36,2 | 36,7 | 41,9 | 38,9 | 32,5 | 26,7 |
| <i>Imprese 50 dipendenti e oltre</i> | 67,0 | 47,1 | 51,6 | 50,3 | 54,3 | 51,8 | 48,5 |
| | | | | | | | |
| di cui con previsioni di investimenti superiori al 2008* | 54,2 | 36,2 | 40,4 | 53,5 | 49,6 | 46,9 | 44,0 |
| <i>Imprese 1-9 dipendenti</i> | 71,2 | 34,1 | 40,9 | 55,6 | 53,2 | 50,3 | 47,3 |
| <i>Imprese 10-49 dipendenti</i> | 43,5 | 40,5 | 51,5 | 58,7 | 51,2 | 47,1 | 44,5 |
| <i>Imprese 50 dipendenti e oltre</i> | 13,6 | 37,5 | 22,4 | 26,9 | 22,5 | 23,0 | 24,4 |

(*) Quota % sul totale imprese che prevedono investimenti nei processi produttivi, nei prodotti o servizi offerti, nella struttura distributiva e nell'organizzazione aziendale.

Fonte: Unioncamere - Ministero del Lavoro, Sistema Informativo Excelsior, 2009

Tavola 6

Imprese che nel 2008 hanno utilizzato personale con contratti temporanei (quota % sul totale)

| | Provincia di Savona | | | | Totale | LIGURIA Totale | NORD OVEST Totale |
|--|----------------------------------|------------------|----------------|------------------|--------------|-------------------|-------------------------|
| | Industria in senso stretto | Costru- zioni | Com- mercio | Altri servizi | | | |
| Imprese che hanno utilizzato: | | | | | | | |
| - almeno un contratto temporaneo | 53,9 | 53,9 | 40,4 | 50,9 | 49,4 | 46,0 | 45,2 |
| Imprese 1-9 dipendenti | 45,0 | 50,1 | 32,5 | 45,6 | 43,3 | 39,0 | 37,1 |
| Imprese 10-49 dipendenti | 74,6 | 82,8 | 78,9 | 85,0 | 80,8 | 78,6 | 71,6 |
| Imprese 50 dipendenti e oltre | 95,5 | 94,1 | 97,9 | 97,3 | 96,9 | 95,8 | 95,3 |
| - dipendenti a tempo determinato | 32,9 | 29,0 | 32,1 | 39,5 | 35,4 | 28,6 | 25,5 |
| Imprese 1-9 dipendenti | 23,6 | 25,0 | 26,2 | 34,0 | 29,7 | 21,8 | 17,9 |
| Imprese 10-49 dipendenti | 50,3 | 56,9 | 51,1 | 75,1 | 61,1 | 55,6 | 45,9 |
| Imprese 50 dipendenti e oltre | 85,2 | 94,1 | 93,7 | 87,6 | 88,8 | 87,4 | 83,1 |
| n° dipendenti a tempo determinato utilizzati* | 1.110 | 540 | 1.330 | 4.660 | 7.630 | 33.180 | 297.820 |
| di cui assunti/da assumere a tempo | 22,8 | 18,5 | 8,3 | 9,4 | 11,8 | 14,6 | 22,3 |
| - contratti di apprendistato | 26,7 | 27,5 | 18,0 | 13,6 | 18,4 | 22,2 | 19,8 |
| Imprese 1-9 dipendenti | 23,0 | 27,5 | 10,7 | 11,2 | 15,0 | 19,4 | 17,5 |
| Imprese 10-49 dipendenti | 39,2 | 25,9 | 55,6 | 30,6 | 37,7 | 38,7 | 27,6 |
| Imprese 50 dipendenti e oltre | 36,4 | 41,2 | 66,3 | 30,8 | 41,3 | 35,6 | 32,7 |
| - lavoratori interinali | 8,5 | 1,3 | 4,5 | 4,0 | 4,3 | 5,4 | 8,2 |
| Imprese 1-9 dipendenti | 2,2 | 0,0 | 2,2 | 1,8 | 1,6 | 2,0 | 3,5 |
| Imprese 10-49 dipendenti | 9,4 | 6,9 | 2,2 | 10,3 | 7,7 | 12,7 | 18,9 |
| Imprese 50 dipendenti e oltre | 65,9 | 47,1 | 47,4 | 37,8 | 47,0 | 48,2 | 50,3 |
| - collaboratori a progetto | 7,9 | 5,6 | 10,3 | 8,8 | 8,6 | 9,5 | 11,1 |
| Imprese 1-9 dipendenti | 1,6 | 2,5 | 6,5 | 5,2 | 4,6 | 5,3 | 6,8 |
| Imprese 10-49 dipendenti | 13,3 | 25,0 | 30,0 | 22,6 | 22,5 | 22,7 | 20,6 |
| Imprese 50 dipendenti e oltre | 56,8 | 70,6 | 35,8 | 56,8 | 52,2 | 55,1 | 49,6 |

*Valori assoluti arrotondati alle decime. A causa di questi arrotondamenti, i totali possono non coincidere con la somma dei singoli valori.

Fonte: Unioncamere - Ministero del Lavoro, Sistema Informativo Excelsior, 2009

Tavola 7
Principale canale utilizzato nel 2008 per la selezione del personale (quota % sul totale)

| | Provincia di Savona | | | | | LIGURIA | NORD OVEST |
|---|----------------------------------|------------------|----------------|------------------|--------------|--------------|--------------|
| | Industria in senso stretto | Costru- zioni | Com- mercio | Altri servizi | Totale | | |
| Totale imprese | 100,0 | 100,0 | 100,0 | 100,0 | 100,0 | 100,0 | 100,0 |
| Conoscenza diretta | 37,1 | 34,2 | 27,6 | 40,6 | 36,7 | 34,3 | 32,1 |
| Segnalazioni da conoscenti e fornitori | 15,7 | 27,2 | 21,3 | 12,3 | 16,7 | 16,5 | 13,7 |
| Quotidiani e stampa specializzata | 5,5 | 0,0 | 6,6 | 3,7 | 4,0 | 5,2 | 6,9 |
| Società di lavoro interinale | 7,2 | 5,4 | 4,5 | 1,2 | 3,3 | 3,7 | 6,8 |
| Soc. selezione personale, assoc.categoria | 0,7 | 1,2 | 4,9 | 6,3 | 4,5 | 4,1 | 3,8 |
| Banche dati aziendali | 26,2 | 21,8 | 22,0 | 22,5 | 22,9 | 24,0 | 26,2 |
| Internet | 0,7 | 0,1 | 3,3 | 0,6 | 1,1 | 1,1 | 1,8 |
| Centri per l'Impiego | 3,3 | 9,9 | 6,8 | 7,2 | 6,9 | 7,2 | 4,4 |
| Altre modalità | 3,5 | 0,1 | 3,1 | 5,6 | 4,0 | 3,9 | 4,3 |
| Imprese con 1-49 dipendenti | 100,0 | 100,0 | 100,0 | 100,0 | 100,0 | 100,0 | 100,0 |
| Conoscenza diretta | 39,2 | 34,6 | 29,2 | 42,4 | 38,3 | 35,8 | 33,5 |
| Segnalazioni da conoscenti e fornitori | 17,3 | 27,6 | 22,9 | 13,0 | 17,7 | 17,5 | 14,5 |
| Quotidiani e stampa specializzata | 5,4 | 0,0 | 5,6 | 3,7 | 3,7 | 5,0 | 7,0 |
| Società di lavoro interinale | 6,9 | 5,5 | 4,5 | 0,9 | 3,1 | 3,4 | 6,5 |
| Soc. selezione personale, assoc.categoria | 0,2 | 1,1 | 4,4 | 6,4 | 4,3 | 3,9 | 3,4 |
| Banche dati aziendali | 23,9 | 21,1 | 19,9 | 20,8 | 21,2 | 22,4 | 24,5 |
| Internet | 0,0 | 0,0 | 3,3 | 0,4 | 0,8 | 0,9 | 1,6 |
| Centri per l'Impiego | 3,5 | 10,1 | 7,2 | 6,9 | 6,9 | 7,4 | 4,6 |
| Altre modalità | 3,5 | 0,0 | 3,0 | 5,5 | 3,9 | 3,8 | 4,3 |
| Imprese con 50 dipendenti e oltre | 100,0 | 100,0 | 100,0 | 100,0 | 100,0 | 100,0 | 100,0 |
| Conoscenza diretta | 17,0 | 17,6 | 8,4 | 9,7 | 11,4 | 12,6 | 14,4 |
| Segnalazioni da conoscenti e fornitori | 0,0 | 5,9 | 2,1 | 0,5 | 1,0 | 2,5 | 2,8 |
| Quotidiani e stampa specializzata | 5,7 | 0,0 | 18,9 | 3,2 | 7,5 | 8,4 | 5,6 |
| Società di lavoro interinale | 10,2 | 0,0 | 4,2 | 7,0 | 6,8 | 8,3 | 11,2 |
| Soc. selezione personale, assoc.categoria | 5,7 | 5,9 | 10,5 | 5,9 | 7,0 | 8,0 | 9,3 |
| Banche dati aziendali | 48,9 | 58,8 | 46,3 | 50,8 | 49,6 | 47,5 | 46,9 |
| Internet | 8,0 | 5,9 | 3,2 | 4,3 | 4,9 | 4,0 | 3,4 |
| Centri per l'Impiego | 1,1 | 0,0 | 2,1 | 11,4 | 6,2 | 3,5 | 1,7 |
| Altre modalità | 3,4 | 5,9 | 4,2 | 7,0 | 5,5 | 5,3 | 4,5 |

Fonte: Unioncamere - Ministero del Lavoro, Sistema Informativo Excelsior, 2009

Sezione 2

I movimenti occupazionali previsti dalle imprese per il 2009

Tavola 8
Saldi occupazionali previsti, per macrosettore di attività e classe dimensionale
 (*)

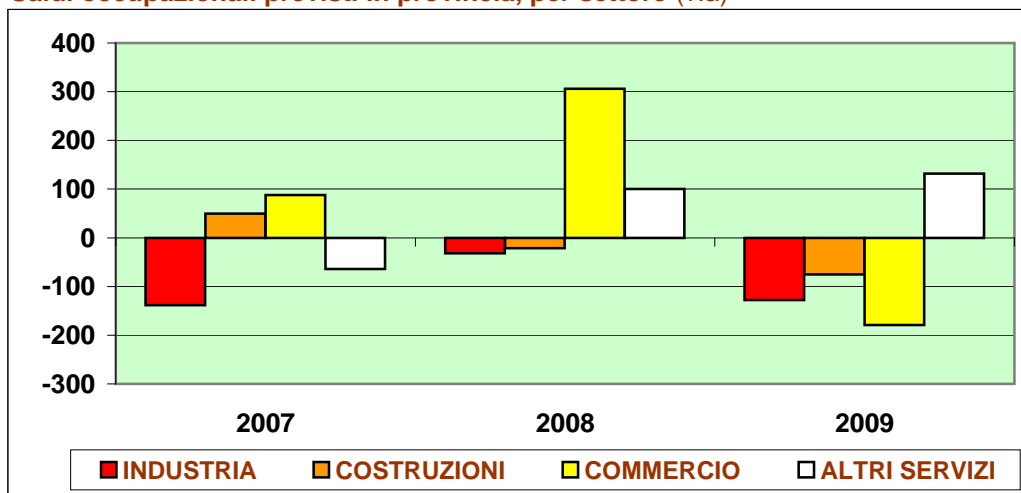
Provincia di Savona

| | 2005 | 2006 | 2007 | 2008 | 2009 |
|----------------------------|---------------|---------------|---------------|----------------|-----------------|
| TOTALE PROVINCIA | 330 | 820 | -60 | 350 | -250 |
| <i>di cui: Artigianato</i> | <i>50</i> | <i>260</i> | <i>190</i> | <i>120</i> | <i>-80</i> |
| SETTORE | | | | | |
| Industria in senso stretto | 20 | 260 | -140 | -30 | -130 |
| Costruzioni | -70 | -10 | 50 | -20 | -80 |
| Commercio | 80 | 170 | 90 | 310 | -180 |
| Altri servizi | 300 | 410 | -60 | 100 | 130 |
| CLASSE DIMENSIONALE | | | | | |
| 1-9 dipendenti | 340 | 670 | 280 | 490 | -100 |
| 10-49 dipendenti | 90 | 100 | -40 | -30 | -120 |
| 50 dipendenti e oltre | -100 | 50 | -300 | -110 | -30 |
| LIGURIA | 2.710 | 3.480 | 1.760 | 2.340 | -3.560 |
| NORD OVEST | 15.940 | 14.440 | 15.330 | 25.680 | -63.240 |
| ITALIA | 92.470 | 99.200 | 83.020 | 110.000 | -212.790 |

(*) Valori assoluti arrotondati alle decine.

Fonte: Unioncamere - Ministero del Lavoro, Sistema Informativo Excelsior, 2005-2009

Saldi occupazionali previsti in provincia, per settore (v.a)



Fonte: Unioncamere - Ministero del Lavoro, Sistema Informativo Excelsior, 2005-2009

Tavola 9

Saldi occupazionali previsti, per macrosettore di attività e classe dimensionale

(*)

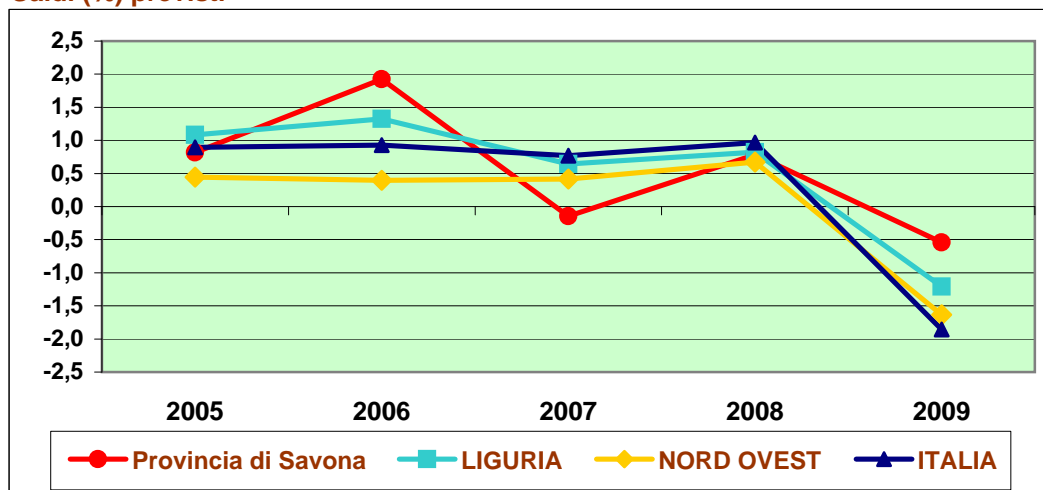
Provincia di Savona

| | 2005 | 2006 | 2007 | 2008 | 2009 |
|----------------------------|------------|------------|-------------|------------|-------------|
| TOTALE PROVINCIA | 0,8 | 1,9 | -0,1 | 0,8 | -0,5 |
| <i>di cui: Artigianato</i> | 0,7 | 3,1 | 2,7 | 1,8 | -1,1 |
| SETTORE | | | | | |
| Industria in senso stretto | 0,2 | 2,3 | -1,2 | -0,3 | -1,1 |
| Costruzioni | -1,8 | -0,3 | 1,1 | -0,5 | -1,5 |
| Commercio | 1,1 | 2,3 | 1,1 | 3,8 | -2,2 |
| Altri servizi | 1,8 | 2,2 | -0,3 | 0,5 | 0,6 |
| CLASSE DIMENSIONALE | | | | | |
| 1-9 dipendenti | 2,3 | 4,3 | 1,8 | 2,9 | -0,6 |
| 10-49 dipendenti | 1,0 | 1,0 | -0,4 | -0,3 | -1,2 |
| 50 dipendenti e oltre | -0,6 | 0,3 | -1,7 | -0,6 | -0,1 |
| LIGURIA | 1,1 | 1,3 | 0,6 | 0,8 | -1,2 |
| NORD OVEST | 0,4 | 0,4 | 0,4 | 0,7 | -1,6 |
| ITALIA | 0,9 | 0,9 | 0,8 | 1,0 | -1,9 |

*Saldi occupazionali previsti per 100 occupati alla fine dell'anno precedente.

Fonte: Unioncamere - Ministero del Lavoro, Sistema Informativo Excelsior, 2005-2009

Saldi (%) previsti



Fonte: Unioncamere - Ministero del Lavoro, Sistema Informativo Excelsior, 2005-2009

Tavola 10

Tassi di entrata previsti, per macrosettore di attività e classe dimensionale

(*)

Provincia di Savona

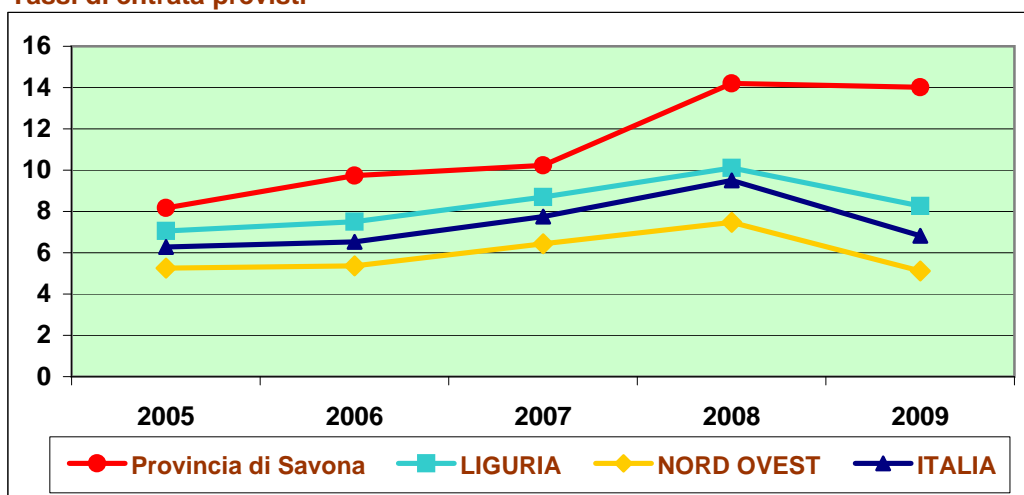
| | 2005** | 2006** | 2007** | 2008 | 2009 |
|----------------------------|------------|------------|-------------|-------------|-------------|
| TOTALE PROVINCIA | 8,2 | 9,7 | 10,2 | 14,2 | 14,0 |
| <i>di cui: Artigianato</i> | 8,1 | 9,8 | 11,6 | 14,8 | 11,3 |
| SETTORE | | | | | |
| Industria in senso stretto | 3,8 | 6,2 | 6,5 | 5,9 | 6,5 |
| Costruzioni | 7,3 | 7,1 | 10,5 | 8,9 | 5,1 |
| Commercio | 13,2 | 8,4 | 7,9 | 13,1 | 12,5 |
| Altri servizi | 9,4 | 13,1 | 13,3 | 20,4 | 20,5 |
| CLASSE DIMENSIONALE | | | | | |
| 1-9 dipendenti | 12,3 | 14,9 | 16,3 | 22,9 | 20,4 |
| 10-49 dipendenti | 4,9 | 6,9 | 6,5 | 12,2 | 11,4 |
| 50 dipendenti e oltre | 6,4 | 6,6 | 7,0 | 7,5 | 9,5 |
| LIGURIA | 7,1 | 7,5 | 8,7 | 10,1 | 8,3 |
| NORD OVEST | 5,3 | 5,4 | 6,4 | 7,5 | 5,1 |
| ITALIA | 6,3 | 6,5 | 7,8 | 9,5 | 6,8 |

*Entrate previste per 100 occupati alla fine dell'anno precedente.

**I dati non comprendono i contratti a tempo determinato a carattere stagionale.

Fonte: Unioncamere - Ministero del Lavoro, Sistema Informativo Excelsior, 2005-2009

Tassi di entrata previsti



Fonte: Unioncamere - Ministero del Lavoro, Sistema Informativo Excelsior, 2005-2009

Tavola 11

Tassi di uscita previsti, per macrosettore di attività e classe dimensionale

(*)

Provincia di Savona

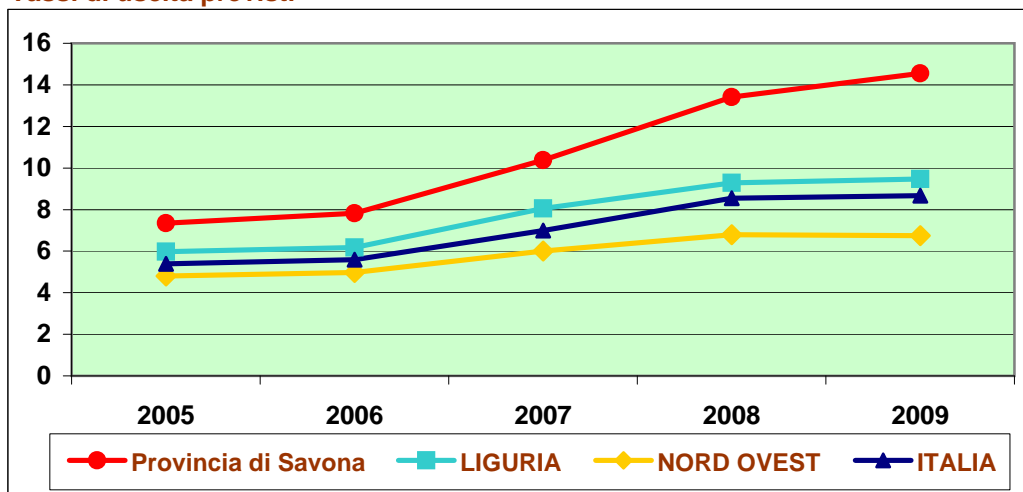
| | 2005** | 2006** | 2007** | 2008 | 2009 |
|----------------------------|------------|------------|-------------|-------------|-------------|
| TOTALE PROVINCIA | 7,3 | 7,8 | 10,4 | 13,4 | 14,6 |
| <i>di cui: Artigianato</i> | 7,4 | 6,7 | 8,8 | 13,0 | 12,4 |
| SETTORE | | | | | |
| Industria in senso stretto | 3,6 | 3,9 | 7,6 | 6,2 | 7,7 |
| Costruzioni | 9,1 | 7,3 | 9,4 | 9,3 | |
| Commercio | 12,1 | 6,1 | 6,8 | 9,3 | 14,6 |
| Altri servizi | 7,6 | 10,9 | 13,6 | 20,0 | 19,9 |
| CLASSE DIMENSIONALE | | | | | |
| 1-9 dipendenti | 10,0 | 10,6 | 14,6 | 19,9 | 21,0 |
| 10-49 dipendenti | 3,9 | 5,9 | 6,9 | 12,5 | 12,6 |
| 50 dipendenti e oltre | 7,0 | 6,3 | 8,7 | 8,1 | 9,6 |
| LIGURIA | 6,0 | 6,2 | 8,1 | 9,3 | 9,5 |
| NORD OVEST | 4,8 | 5,0 | 6,0 | 6,8 | 6,7 |
| ITALIA | 5,4 | 5,6 | 7,0 | 8,5 | 8,7 |

*Uscite previste per 100 occupati alla fine dell'anno precedente.

**I dati non comprendono i contratti a tempo determinato a carattere stagionale.

Fonte: Unioncamere - Ministero del Lavoro, Sistema Informativo Excelsior, 2005-2009

Tassi di uscita previsti



Fonte: Unioncamere - Ministero del Lavoro, Sistema Informativo Excelsior, 2005-2009

Tavola 12**Movimenti e tassi previsti per il 2009, per settore di attività e classe dimensionale****Provincia di Savona**

| | Movimenti previsti nel 2009* | | | Tassi previsti nel 2009 | | |
|--|------------------------------|----------------|-----------------|-------------------------|-------------|-------------|
| | (v.a.) | | | Entrata | Uscita | Saldo |
| | Entrate | Uscite | Saldo | | | |
| TOTALE | 6.480 | 6.730 | -250 | 14,0 | 14,6 | -0,5 |
| INDUSTRIA | 990 | 1.190 | -200 | 6,1 | 7,4 | -1,3 |
| Industrie alimentari e delle bevande | 190 | 230 | -30 | 14,8 | 17,3 | -2,4 |
| Ind. metalli, chimica, lavorazione minerali, energia | 340 | 400 | -60 | 6,2 | 7,3 | -1,1 |
| Altre industrie (meccanica, elettronic.,carta,legno,tessili) | 200 | 240 | -40 | 4,5 | 5,3 | -0,8 |
| Costruzioni | 260 | 330 | -80 | 5,1 | 6,7 | -1,5 |
| SERVIZI | 5.490 | 5.540 | -50 | 18,3 | 18,4 | -0,2 |
| Commercio al dettaglio e all'ingrosso; riparazioni | 1.030 | 1.210 | -180 | 12,5 | 14,6 | -2,2 |
| Alberghi, ristoranti, servizi di ristorazione e serv.turistici | 2.250 | 2.140 | 110 | 45,5 | 43,3 | 2,3 |
| Trasporti, credito, serv.alle imprese, sanità e istruzione | 1.650 | 1.630 | 20 | 12,3 | 12,1 | 0,2 |
| Altri servizi alle persone e alle imprese | 560 | 560 | 0 | 16,4 | 16,5 | -0,1 |
| CLASSE DIMENSIONALE | | | | | | |
| 1-9 dipendenti | 3.560 | 3.650 | -100 | 20,4 | 21,0 | -0,6 |
| 10-49 dipendenti | 1.150 | 1.280 | -120 | 11,4 | 12,6 | -1,2 |
| 50 dipendenti e oltre | 1.780 | 1.800 | -30 | 9,5 | 9,6 | -0,1 |
| LIGURIA | 24.320 | 27.870 | -3.560 | 8,3 | 9,5 | -1,2 |
| NORD OVEST | 197.550 | 260.790 | -63.240 | 5,1 | 6,7 | -1,6 |
| ITALIA | 781.600 | 994.390 | -212.790 | 6,8 | 8,7 | -1,9 |

*Valori assoluti arrotondati alle decine. A causa di questi arrotondamenti, i totali possono non coincidere con la somma dei singoli valori. I dati comprendono i contratti a tempo determinato a carattere stagionale

Fonte: Unioncamere - Ministero del Lavoro, Sistema Informativo Excelsior, 2009

Tavola 13

Assunzioni previste dalle imprese per il 2009 per tipo di contratto, settore di attività e classe dimensionale

Provincia di Savona

| | Totale assunzioni (v.a.)* | di cui assunzioni non stagionali per tipo di contratto (valori %) | | | | | | | Assunzioni a tempo determinato a carattere stagionale |
|--|---------------------------|---|---------------|-------------|--|---|---|-----------------|---|
| | | tempo indeterminato | apprendistato | inserimento | tempo det. finalizzati alla prova di nuovo pers. | tempo det. finalizzati alla sostit. temporanea di personale** | tempo det. finalizzati alla copertura di un picco di attività | Altri contratti | |
| TOTALE | 6.480 | 19,6 | 4,8 | 0,3 | 1,5 | 5,8 | 17,3 | 0,1 | 50,6 |
| INDUSTRIA | 990 | 30,5 | 8,9 | 0,9 | 2,6 | 4,8 | 30,9 | 0,3 | 21,1 |
| Industrie alimentari e delle bevande | 190 | 0,5 | 0,0 | 0,0 | 0,0 | 6,7 | 14,9 | 0,0 | 77,8 |
| Ind. metalli, chimica, lavorazione minerali, energia | 340 | 32,8 | 1,5 | 2,6 | 2,3 | 4,7 | 55,1 | 0,0 | 0,9 |
| Altre industrie (meccanica, elettr.,carta,legno,tessili) | 200 | 52,0 | 9,5 | 0,0 | 3,5 | 0,5 | 6,5 | 1,5 | 26,5 |
| Costruzioni | 260 | 33,2 | 25,0 | 0,0 | 4,3 | 7,0 | 29,7 | 0,0 | 0,8 |
| SERVIZI | 5.490 | 17,6 | 4,1 | 0,1 | 1,3 | 6,0 | 14,9 | 0,1 | 55,9 |
| Commercio al dettaglio e all'ingrosso; riparazioni | 1.030 | 20,6 | 2,6 | 0,3 | 4,8 | 8,0 | 9,8 | 0,2 | 53,7 |
| Alberghi, ristoranti, servizi di ristorazione e serv.turistici | 2.250 | 8,8 | 5,9 | 0,0 | 0,2 | 0,2 | 17,3 | 0,0 | 67,6 |
| Trasporti, credito, serv.alle imprese, sanità e istruzione | 1.650 | 29,2 | 3,7 | 0,3 | 1,2 | 10,8 | 17,8 | 0,2 | 36,9 |
| Altri servizi alle persone e alle imprese | 560 | 13,5 | 0,7 | 0,0 | 0,0 | 11,0 | 5,4 | 0,0 | 69,4 |
| CLASSE DIMENSIONALE | | | | | | | | | |
| 1-9 dipendenti | 3.560 | 15,0 | 6,6 | 0,0 | 1,4 | 4,2 | 9,7 | 0,0 | 63,2 |
| 10-49 dipendenti | 1.150 | 16,3 | 0,3 | 0,0 | 0,6 | 3,8 | 15,5 | 0,0 | 63,5 |
| 50 dipendenti e oltre | 1.780 | 30,8 | 4,2 | 1,0 | 2,5 | 10,2 | 33,7 | 0,5 | 17,1 |
| LIGURIA | 24.320 | 29,0 | 6,0 | 0,7 | 4,5 | 8,5 | 14,3 | 0,2 | 36,8 |
| NORD OVEST | 197.550 | 36,3 | 7,3 | 1,6 | 6,2 | 10,1 | 13,5 | 0,6 | 24,3 |
| ITALIA | 781.600 | 32,2 | 6,0 | 1,1 | 5,3 | 7,9 | 14,0 | 0,5 | 33,0 |

*Valori assoluti arrotondati alle decine. A causa di questi arrotondamenti, i totali possono non coincidere con la somma dei singoli valori.

**Per maternità, aspettativa, ferie, malattia.

Fonte: Unioncamere - Ministero del Lavoro, Sistema Informativo Excelsior, 2009

Tavola 14

Assunzioni previste nel 2009 per tipo di contratto: distribuzione e confronti territoriali

| | Provincia di Savona | | | | | LIGURIA | NORD OVEST |
|--|----------------------------|-------------|--------------|---------------|--------------|---------------|----------------|
| | Industria in senso stretto | Costruzioni | Commercio | Altri servizi | Totale | Totale | Totale |
| Totale assunzioni* | 740 | 260 | 1.030 | 4.460 | 6.480 | 24.320 | 197.550 |
| Per tipo di contratto (v.a.)* | | | | | | | |
| A tempo indeterminato | 220 | 90 | 210 | 760 | 1.270 | 7.060 | 71.770 |
| A tempo determinato | 480 | 110 | 790 | 3.500 | 4.880 | 15.590 | 106.910 |
| di cui: | | | | | | | |
| finalizzati alla prova di nuovo personale | 20 | 10 | 50 | 20 | 100 | 1.090 | 12.330 |
| finalizzati alla sostituzione temporanea di personale** | 30 | 20 | 80 | 240 | 380 | 2.060 | 19.860 |
| finalizzati alla copertura di un picco di attività | 230 | 80 | 100 | 720 | 1.120 | 3.480 | 26.630 |
| a carattere stagionale | 210 | 0 | 560 | 2.520 | 3.280 | 8.950 | 48.100 |
| Contratto di apprendistato | 20 | 60 | 30 | 200 | 310 | 1.460 | 14.390 |
| Contratto di inserimento | 10 | 0 | 0 | 10 | 20 | 170 | 3.240 |
| Altre forme contrattuali | 0 | 0 | 0 | 0 | 10 | 40 | 1.250 |
| di cui (quota % sul totale assunzioni non stagionali): | | | | | | | |
| a tempo indeterminato | 41,1 | 33,5 | 44,5 | 38,9 | 39,7 | 45,9 | 48,0 |
| Imprese 1-9 dipendenti | 46,8 | 33,5 | 76,3 | 34,4 | 40,8 | 47,1 | 46,7 |
| Imprese 10-49 dipendenti | 56,9 | 38,0 | 50,0 | 41,7 | 44,7 | 38,3 | 46,4 |
| Imprese 50 dipendenti e oltre | 35,9 | 18,2 | 22,7 | 42,7 | 37,2 | 47,7 | 49,3 |
| a tempo determinato finalizzati alla prova di nuovo personale | 2,8 | 4,3 | 10,4 | 1,2 | 3,1 | 7,1 | 8,2 |
| Imprese 1-9 dipendenti | 0,9 | 0,0 | 23,7 | 0,8 | 3,7 | 8,7 | 8,6 |
| Imprese 10-49 dipendenti | 0,0 | 7,0 | 0,0 | 0,9 | 1,7 | 8,4 | 8,1 |
| Imprese 50 dipendenti e oltre | 4,1 | 27,3 | 3,8 | 1,7 | 3,0 | 5,2 | 8,1 |
| a tempo determinato finalizzati alla sostituzione temporanea di personale** | 5,7 | 7,1 | 17,3 | 12,6 | 11,7 | 13,4 | 13,3 |
| Imprese 1-9 dipendenti | 10,8 | 9,9 | 0,0 | 13,9 | 11,4 | 13,9 | 13,3 |
| Imprese 10-49 dipendenti | 22,2 | 2,8 | 42,0 | 2,2 | 10,5 | 8,7 | 12,4 |
| Imprese 50 dipendenti e oltre | 0,6 | 0,0 | 23,8 | 13,9 | 12,4 | 14,8 | 13,5 |
| a tempo determinato finalizzati alla copertura di un picco di attività | 43,6 | 29,9 | 21,1 | 36,8 | 35,0 | 22,7 | 17,8 |
| Imprese 1-9 dipendenti | 36,0 | 16,8 | 0,0 | 32,0 | 26,4 | 16,2 | 15,8 |
| Imprese 10-49 dipendenti | 16,7 | 52,1 | 8,0 | 54,8 | 42,3 | 35,9 | 25,3 |
| Imprese 50 dipendenti e oltre | 51,6 | 54,5 | 37,3 | 36,9 | 40,7 | 23,5 | 16,9 |
| % assunzioni part-time su totale non stagionali | 1,9 | 0,0 | 43,4 | 33,5 | 27,1 | 22,6 | 19,7 |
| Imprese 1-9 dipendenti | 7,2 | 0,0 | 23,7 | 51,3 | 37,7 | 23,8 | 20,5 |
| Imprese 10-49 dipendenti | 0,0 | 0,0 | 0,0 | 15,4 | 8,3 | 7,0 | 13,3 |
| Imprese 50 dipendenti e oltre | 0,6 | 0,0 | 64,6 | 20,1 | 23,1 | 27,5 | 21,0 |

*Valori assoluti arrotondati alle decime. A causa di questi arrotondamenti, i totali possono non coincidere con la somma dei singoli valori.

**Per maternità, aspettativa, ferie, malattia.

Fonte: Unioncamere - Ministero del Lavoro, Sistema Informativo Excelsior, 2009

Sezione 3

Le assunzioni non stagionali previste nel 2009: principali caratteristiche

Tavola 15**Assunzioni non stagionali previste, per macrosettore di attività e classe dimensionale**

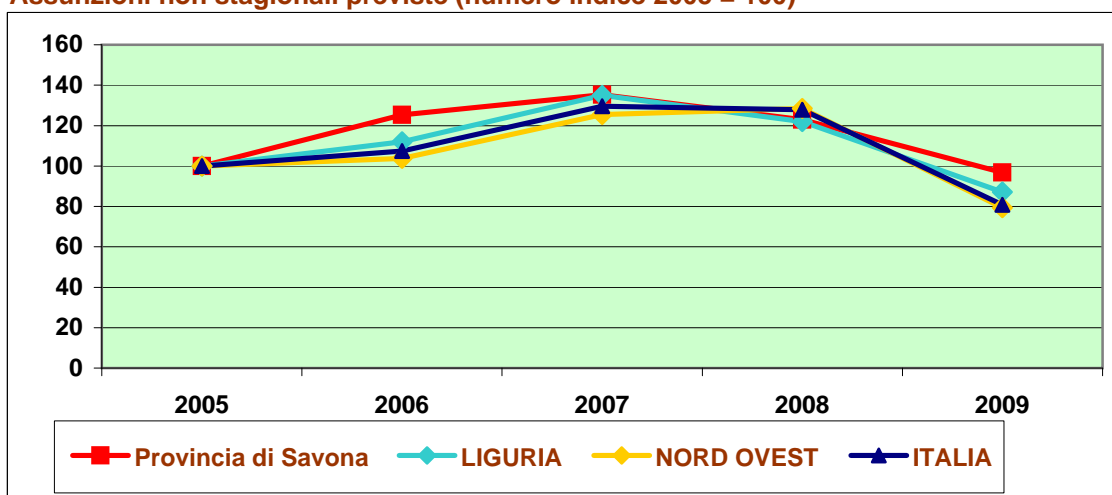
(*)

Provincia di Savona

| | 2005 | 2006 | 2007 | 2008 | 2009 |
|----------------------------|----------------|----------------|----------------|----------------|----------------|
| TOTALE PROVINCIA | 3.310 | 4.150 | 4.480 | 4.070 | 3.200 |
| di cui: Artigianato | 510 | 800 | 780 | 750 | 390 |
| SETTORE | | | | | |
| Industria in senso stretto | 480 | 690 | 750 | 630 | 530 |
| Costruzioni | 290 | 360 | 480 | 390 | 250 |
| Commercio | 960 | 620 | 620 | 770 | 480 |
| Altri servizi | 1.580 | 2.480 | 2.630 | 2.280 | 1.940 |
| CLASSE DIMENSIONALE | | | | | |
| 1-9 dipendenti | 1.790 | 2.340 | 2.580 | 2.380 | 1.310 |
| 10-49 dipendenti | 460 | 720 | 660 | 570 | 420 |
| 50 dipendenti e oltre | 1.070 | 1.080 | 1.240 | 1.130 | 1.470 |
| LIGURIA | 17.630 | 19.750 | 23.780 | 21.510 | 15.370 |
| NORD OVEST | 188.220 | 195.410 | 236.260 | 241.910 | 149.450 |
| ITALIA | 647.740 | 695.770 | 839.460 | 827.890 | 523.620 |

(*) Valori assoluti arrotondati alle decine. A causa di questi arrotondamenti, i totali possono non coincidere con la somma dei singoli valori.

Fonte: Unioncamere - Ministero del Lavoro, Sistema Informativo Excelsior, 2005-2009

Assunzioni non stagionali previste (numero indice 2005 = 100)

Fonte: Unioncamere - Ministero del Lavoro, Sistema Informativo Excelsior, 2005-2009

Tavola 16.1

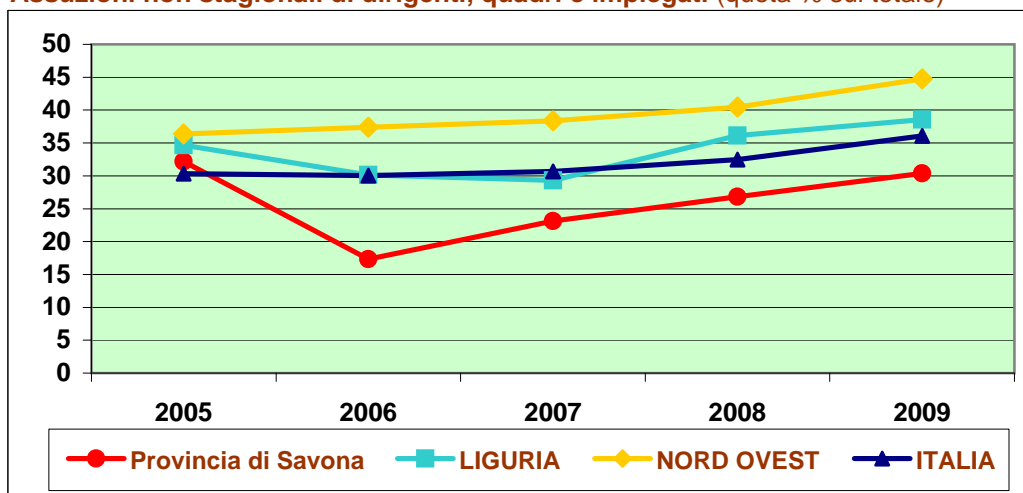
Assunzioni non stagionali con inquadramento come dirigente, quadro o impiegato, per macrosettore di attività e classe dimensionale (quota % sul totale)

Provincia di Savona

| | 2005 | 2006 | 2007 | 2008 | 2009 |
|----------------------------|-------------|-------------|-------------|-------------|-------------|
| TOTALE PROVINCIA | 32,2 | 17,3 | 23,1 | 26,8 | 30,4 |
| <i>di cui: Artigianato</i> | <i>19,3</i> | <i>8,8</i> | <i>19,2</i> | <i>14,3</i> | <i>22,1</i> |
| SETTORE | | | | | |
| Industria in senso stretto | 21,5 | 14,0 | 17,6 | 18,7 | 35,0 |
| Costruzioni | 14,0 | 8,3 | 14,9 | 17,8 | 27,6 |
| Commercio | 34,0 | 34,5 | 51,2 | 26,8 | 50,1 |
| Altri servizi | 37,6 | 15,3 | 19,6 | 30,6 | 24,6 |
| CLASSE DIMENSIONALE | | | | | |
| 1-9 dipendenti | 18,7 | 10,6 | 17,0 | 16,5 | 17,5 |
| 10-49 dipendenti | 38,2 | 16,5 | 17,7 | 33,0 | 29,2 |
| 50 dipendenti e oltre | 52,3 | 32,4 | 38,6 | 45,6 | 42,2 |
| LIGURIA | 34,7 | 30,2 | 29,3 | 36,1 | 38,5 |
| NORD OVEST | 36,4 | 37,4 | 38,3 | 40,5 | 44,7 |
| ITALIA | 30,3 | 30,0 | 30,7 | 32,5 | 36,1 |

Fonte: Unioncamere - Ministero del Lavoro, Sistema Informativo Excelsior, 2005-2009

Assunzioni non stagionali di dirigenti, quadri e impiegati (quota % sul totale)



Fonte: Unioncamere - Ministero del Lavoro, Sistema Informativo Excelsior, 2005-2009

Tavola 16.2

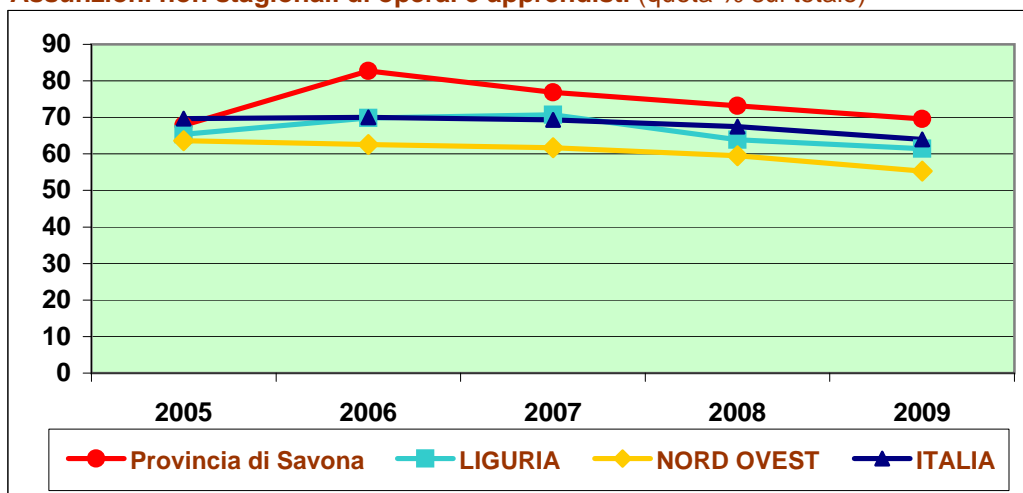
Assunzioni non stagionali con inquadramento come operaio o apprendista, per macrosettore di attività e classe dimensionale (quota % sul totale)

Provincia di Savona

| | 2005 | 2006 | 2007 | 2008 | 2009 |
|----------------------------|-------------|-------------|-------------|-------------|-------------|
| TOTALE PROVINCIA | 67,8 | 82,7 | 76,9 | 73,2 | 69,6 |
| <i>di cui: Artigianato</i> | <i>80,7</i> | <i>91,2</i> | <i>80,8</i> | <i>85,7</i> | <i>77,9</i> |
| SETTORE | | | | | |
| Industria in senso stretto | 78,5 | 86,0 | 82,4 | 81,3 | 65,0 |
| Costruzioni | 86,0 | 91,7 | 85,1 | 82,2 | 72,4 |
| Commercio | 66,0 | 65,5 | 48,8 | 73,2 | 49,9 |
| Altri servizi | 62,4 | 84,7 | 80,4 | 69,4 | 75,4 |
| CLASSE DIMENSIONALE | | | | | |
| 1-9 dipendenti | 81,3 | 89,4 | 83,0 | 83,5 | 82,5 |
| 10-49 dipendenti | 61,8 | 83,5 | 82,3 | 67,0 | 70,8 |
| 50 dipendenti e oltre | 47,7 | 67,6 | 61,4 | 54,4 | 57,8 |
| LIGURIA | 65,3 | 69,8 | 70,7 | 63,9 | 61,5 |
| NORD OVEST | 63,6 | 62,6 | 61,7 | 59,5 | 55,3 |
| ITALIA | 69,7 | 70,0 | 69,3 | 67,5 | 63,9 |

Fonte: Unioncamere - Ministero del Lavoro, Sistema Informativo Excelsior, 2005-2009

Assunzioni non stagionali di operai e apprendisti (quota % sul totale)



Fonte: Unioncamere - Ministero del Lavoro, Sistema Informativo Excelsior, 2005-2009

Tavola 17

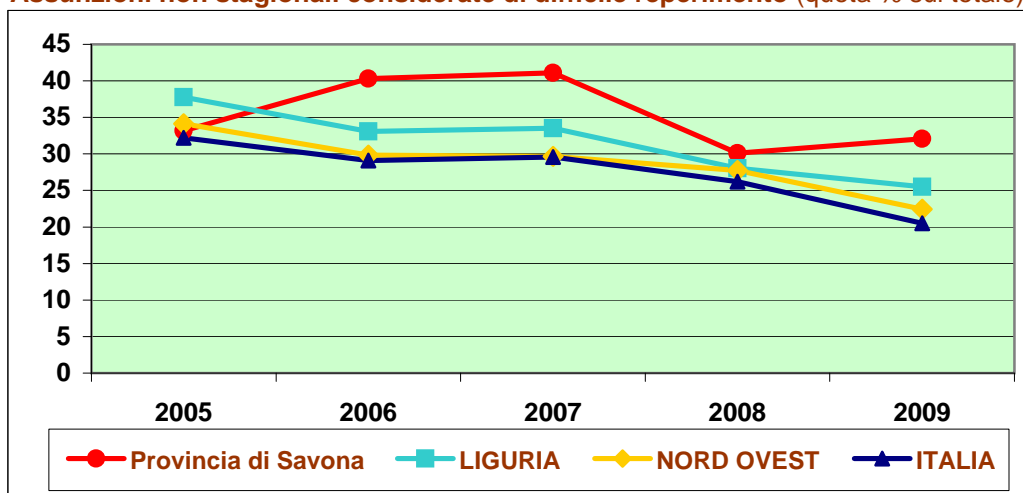
Assunzioni non stagionali considerate di difficile reperimento, per macrosettore di attività e classe dimensionale (quota % sul totale)

Provincia di Savona

| | 2005 | 2006 | 2007 | 2008 | 2009 |
|----------------------------|-------------|-------------|-------------|-------------|-------------|
| TOTALE PROVINCIA | 33,2 | 40,3 | 41,1 | 30,1 | 32,1 |
| <i>di cui: Artigianato</i> | <i>45,1</i> | <i>58,4</i> | <i>50,3</i> | <i>41,3</i> | <i>29,6</i> |
| SETTORE | | | | | |
| Industria in senso stretto | 34,5 | 38,8 | 28,4 | 32,9 | 27,5 |
| Costruzioni | 52,9 | 60,3 | 55,6 | 46,7 | 26,4 |
| Commercio | 25,3 | 52,1 | 43,3 | 29,0 | 72,0 |
| Altri servizi | 33,9 | 34,9 | 41,6 | 26,8 | 24,2 |
| CLASSE DIMENSIONALE | | | | | |
| 1-9 dipendenti | 31,5 | 49,6 | 47,7 | 28,4 | 38,0 |
| 10-49 dipendenti | 45,6 | 25,2 | 28,7 | 29,5 | 21,1 |
| 50 dipendenti e oltre | 30,7 | 30,4 | 33,9 | 34,0 | 29,9 |
| LIGURIA | 37,8 | 33,1 | 33,5 | 28,0 | 25,5 |
| NORD OVEST | 34,1 | 29,8 | 29,6 | 27,7 | 22,4 |
| ITALIA | 32,2 | 29,1 | 29,6 | 26,2 | 20,5 |

Fonte: Unioncamere - Ministero del Lavoro, Sistema Informativo Excelsior, 2005-2009

Assunzioni non stagionali considerate di difficile reperimento (quota % sul totale)



Fonte: Unioncamere - Ministero del Lavoro, Sistema Informativo Excelsior, 2005-2009

Tavola 18

Assunzioni non stagionali previste dalle imprese per il 2009 considerate di difficile reperimento e motivi della difficoltà, per settore di attività e classe dimensionale

Provincia di Savona

| | Assunzioni considerate di difficile | | Motivi della difficoltà di reperimento (valori %) | | | | | Tempo di ricerca (mesi) | |
|--|-------------------------------------|------------------------|---|---|---|---|------------------------------|-------------------------|--------------|
| | Totale 2009 (v.a)* | % su totale assunzioni | mancanza di candidati con adeguata qualificaz. / esperienza | concorrenza tra imprese / ridotta presenza figura | professione poco attraente, lavoro pesante o faticoso | lavoro offerto prevede turni, orari festivi e notturni, trasferte | mancanza strutture formative | | altri motivi |
| TOTALE | 1.030 | 32,1 | 41,1 | 17,9 | 19,4 | 19,4 | 0,5 | 1,8 | 3,9 |
| INDUSTRIA | 210 | 27,1 | 53,3 | 24,5 | 17,5 | 0,0 | 2,4 | 2,4 | 3,3 |
| Industrie alimentari e delle bevande | -- | -- | -- | -- | -- | -- | -- | -- | -- |
| Ind. metalli, chimica, lavorazione minerali, energia | 70 | 20,1 | 25,0 | 55,9 | 11,8 | 0,0 | 0,0 | 7,4 | 4,3 |
| Altre industrie (meccanica, elettronic.,carta,legno,tessili) | 80 | 52,4 | 75,3 | 14,3 | 10,4 | 0,0 | 0,0 | 0,0 | 3,7 |
| Costruzioni | 70 | 26,4 | 56,7 | 4,5 | 31,3 | 0,0 | 7,5 | 0,0 | 1,9 |
| SERVIZI | 820 | 33,7 | 37,9 | 16,2 | 19,9 | 24,4 | 0,0 | 1,6 | 4,1 |
| Commercio al dettaglio e all'ingrosso; riparazioni | 350 | 72,0 | 38,3 | 20,3 | 2,6 | 38,8 | 0,0 | 0,0 | 5,4 |
| Alberghi, ristoranti, servizi di ristorazione e serv.turistici | 260 | 35,2 | 26,5 | 0,4 | 54,5 | 18,7 | 0,0 | 0,0 | 2,8 |
| Trasporti, credito, serv.alle imprese, sanità e istruzione | 180 | 17,6 | 43,7 | 33,3 | 6,6 | 9,3 | 0,0 | 7,1 | 3,6 |
| Altri servizi alle persone e alle imprese | 30 | 17,6 | 96,7 | 0,0 | 3,3 | 0,0 | 0,0 | 0,0 | 3,0 |
| CLASSE DIMENSIONALE | | | | | | | | | |
| 1-9 dipendenti | 500 | 38,0 | 57,7 | 2,2 | 30,2 | 8,9 | 0,0 | 1,0 | 5,3 |
| 10-49 dipendenti | 90 | 21,1 | 40,4 | 12,4 | 37,1 | 4,5 | 5,6 | 0,0 | 3,3 |
| 50 dipendenti e oltre | 440 | 29,9 | 22,4 | 36,7 | 3,6 | 34,2 | 0,0 | 2,9 | 2,5 |
| LIGURIA | 3.920 | 25,5 | 38,5 | 22,3 | 19,1 | 15,8 | 2,4 | 2,0 | 3,9 |
| NORD OVEST | 33.510 | 22,4 | 37,3 | 27,1 | 16,5 | 9,6 | 5,0 | 4,5 | 4,3 |
| ITALIA | 107.270 | 20,5 | 37,7 | 24,9 | 17,3 | 8,6 | 6,5 | 5,0 | 4,1 |

*Valori assoluti arrotondati alle decine. A causa di questi arrotondamenti, i totali possono non coincidere con la somma dei singoli valori.

Fonte: Unioncamere - Ministero del Lavoro, Sistema Informativo Excelsior, 2009

Tavola 19

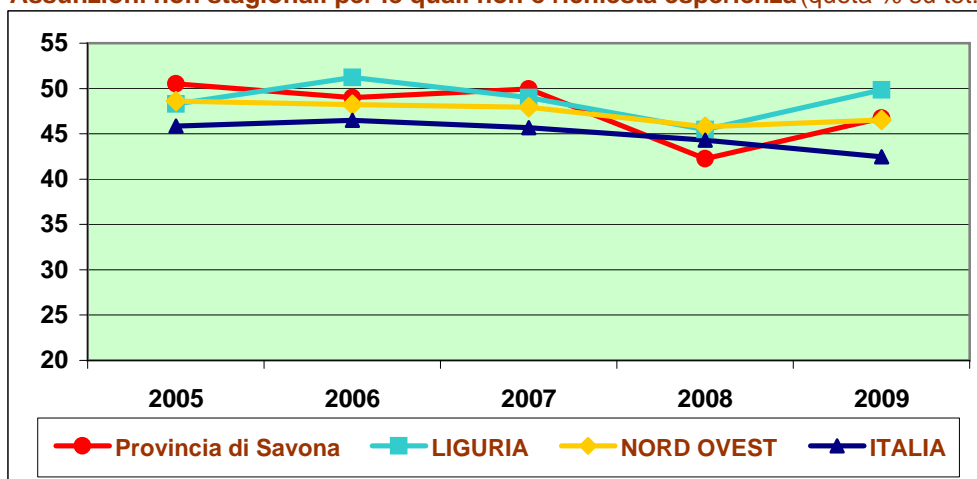
Assunzioni non stagionali per le quali non è richiesta una precedente esperienza lavorativa, per macrosettore di attività e classe dimensionale (quota% sul totale)

Provincia di Savona

| | 2005 | 2006 | 2007 | 2008 | 2009 |
|----------------------------|-------------|-------------|-------------|-------------|-------------|
| TOTALE PROVINCIA | 50,5 | 49,0 | 50,0 | 42,3 | 46,7 |
| <i>di cui: Artigianato</i> | 41,0 | 43,1 | 55,4 | 37,7 | 44,7 |
| SETTORE | | | | | |
| Industria in senso stretto | 47,4 | 52,6 | 42,2 | 44,7 | 50,4 |
| Costruzioni | 24,9 | 33,1 | 52,1 | 27,2 | 35,4 |
| Commercio | 74,7 | 38,8 | 52,5 | 43,3 | 68,3 |
| Altri servizi | 41,5 | 52,8 | 51,2 | 43,9 | 41,9 |
| CLASSE DIMENSIONALE | | | | | |
| 1-9 dipendenti | 55,8 | 42,9 | 51,9 | 38,5 | 50,1 |
| 10-49 dipendenti | 23,9 | 46,5 | 37,8 | 48,5 | 34,9 |
| 50 dipendenti e oltre | 53,0 | 63,9 | 52,5 | 47,1 | 47,1 |
| LIGURIA | 48,3 | 51,2 | 49,0 | 45,5 | 49,8 |
| NORD OVEST | 48,6 | 48,2 | 47,9 | 45,8 | 46,5 |
| ITALIA | 45,8 | 46,5 | 45,7 | 44,3 | 42,5 |

Fonte: Unioncamere - Ministero del Lavoro, Sistema Informativo Excelsior, 2005-2009

Assunzioni non stagionali per le quali non è richiesta esperienza (quota % su tot.)



Fonte: Unioncamere - Ministero del Lavoro, Sistema Informativo Excelsior, 2005-2009

Tavola 20

Assunzioni non stagionali previste dalle imprese per il 2009 di personale con e senza esperienza specifica, per settore di attività e classe dimensionale

Provincia di Savona

| | Assunzioni non stag. 2009 (v.a.)* | di cui con specifica esperienza (quota % sul totale) | | | di cui senza specifica esperienza (quota % sul totale) | | |
|--|--|---|-------------------------|-------------|---|---------------------|-------------|
| | | profes- sionale | nello stesso settore | Totale | generica esperienza di lavoro | senza esperienza | Totale |
| TOTALE | 3.200 | 27,6 | 25,6 | 53,3 | 25,5 | 21,2 | 46,7 |
| INDUSTRIA | 780 | 24,3 | 30,2 | 54,5 | 28,4 | 17,1 | 45,5 |
| Industrie alimentari e delle bevande | 40 | 2,3 | 30,2 | 32,6 | 37,2 | 30,2 | 67,4 |
| Ind. metalli, chimica, lavorazione minerali, energia | 340 | 13,6 | 26,6 | 40,2 | 51,8 | 8,0 | 59,8 |
| Altre industrie (meccanica, elettronic.,carta,legno,tessili) | 150 | 38,8 | 37,4 | 76,2 | 5,4 | 18,4 | 23,8 |
| Costruzioni | 250 | 33,9 | 30,7 | 64,6 | 9,1 | 26,4 | 35,4 |
| SERVIZI | 2.420 | 28,7 | 24,2 | 52,9 | 24,6 | 22,5 | 47,1 |
| Commercio al dettaglio e all'ingrosso; riparazioni | 480 | 2,1 | 29,6 | 31,7 | 64,1 | 4,2 | 68,3 |
| Alberghi, ristoranti, servizi di ristorazione e serv.turistici | 730 | 26,5 | 20,5 | 47,1 | 11,5 | 41,5 | 52,9 |
| Trasporti, credito, serv.alle imprese, sanità e istruzione | 1.040 | 40,4 | 26,8 | 67,2 | 12,9 | 19,9 | 32,8 |
| Altri servizi alle persone e alle imprese | 170 | 41,2 | 8,2 | 49,4 | 41,8 | 8,8 | 50,6 |
| CLASSE DIMENSIONALE | | | | | | | |
| 1-9 dipendenti | 1.310 | 20,1 | 29,8 | 49,9 | 20,8 | 29,3 | 50,1 |
| 10-49 dipendenti | 420 | 29,2 | 35,9 | 65,1 | 12,1 | 22,8 | 34,9 |
| 50 dipendenti e oltre | 1.470 | 33,9 | 19,0 | 52,9 | 33,6 | 13,5 | 47,1 |
| LIGURIA | 15.370 | 21,2 | 29,0 | 50,2 | 22,6 | 27,2 | 49,8 |
| NORD OVEST | 149.450 | 20,1 | 33,3 | 53,5 | 20,1 | 26,4 | 46,5 |
| ITALIA | 523.620 | 21,9 | 35,6 | 57,5 | 16,9 | 25,6 | 42,5 |

*Valori assoluti arrotondati alle decine. A causa di questi arrotondamenti, i totali possono non coincidere con la somma dei singoli valori.

Fonte: Unioncamere - Ministero del Lavoro, Sistema Informativo Excelsior, 2009

Tavola 21

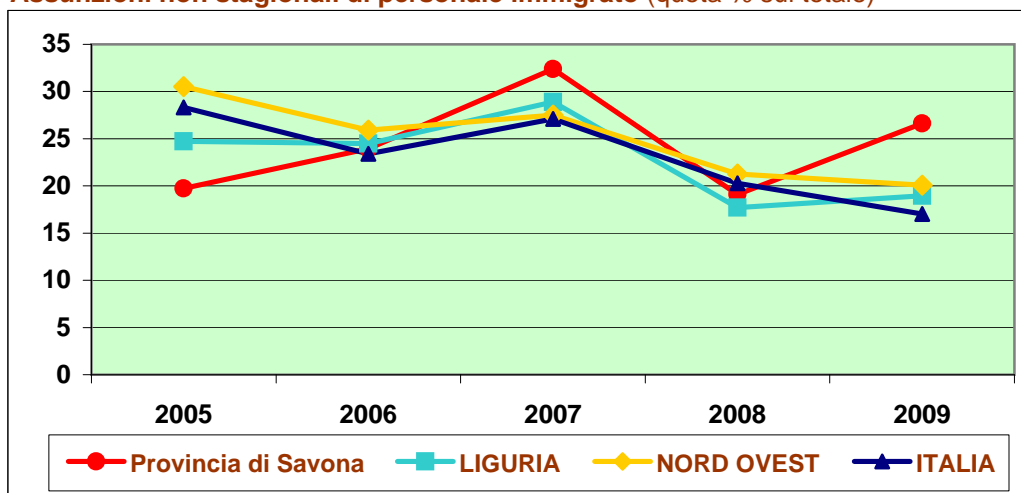
Assunzioni non stagionali di personale immigrato sul totale, per macrosettore e classe dimensionale -valori massimi- (quota% sul totale)

Provincia di Savona

| | 2005 | 2006 | 2007 | 2008 | 2009 |
|----------------------------|-------------|-------------|-------------|-------------|-------------|
| TOTALE PROVINCIA | 19,8 | 23,9 | 32,4 | 19,1 | 26,6 |
| <i>di cui: Artigianato</i> | <i>18,6</i> | <i>21,9</i> | <i>38,9</i> | <i>16,8</i> | <i>16,4</i> |
| SETTORE | | | | | |
| Industria in senso stretto | 19,4 | 15,0 | 32,8 | 14,7 | 41,5 |
| Costruzioni | 29,0 | 43,8 | 42,3 | 31,5 | 9,8 |
| Commercio | 6,0 | 7,1 | 1,0 | 9,3 | 18,0 |
| Altri servizi | 26,5 | 27,7 | 37,8 | 21,5 | 26,9 |
| CLASSE DIMENSIONALE | | | | | |
| 1-9 dipendenti | 18,7 | 25,8 | 37,8 | 15,9 | 29,5 |
| 10-49 dipendenti | 30,9 | 15,8 | 19,1 | 18,3 | 38,7 |
| 50 dipendenti e oltre | 16,7 | 25,3 | 28,3 | 26,2 | 20,6 |
| LIGURIA | 24,7 | 24,5 | 28,9 | 17,7 | 19,0 |
| NORD OVEST | 30,5 | 25,9 | 27,5 | 21,3 | 20,1 |
| ITALIA | 28,3 | 23,4 | 27,1 | 20,3 | 17,0 |

Fonte: Unioncamere - Ministero del Lavoro, Sistema Informativo Excelsior, 2005-2009

Assunzioni non stagionali di personale immigrato (quota % sul totale)



Fonte: Unioncamere - Ministero del Lavoro, Sistema Informativo Excelsior, 2005-2009

Tavola 22
Assunzioni non stagionali previste dalle imprese per il 2009 di personale immigrato, per settore di attività e classe dimensionale
Provincia di Savona

| | Assunzioni non stagionali di personale immigrato 2009 | | | | di cui su valore massimo (val. %) | | |
|--|--|-------------------------|--------------------|-------------------------|-----------------------------------|----------------------|---------------------|
| | Minimo (v.a.)* | % su tot. assunzioni | Massimo (v.a.)* | % su tot. assunzioni | con necessità formazione | fino a 29 anni | senza esperienza |
| | | | | | | | |
| TOTALE | 550 | 17,3 | 850 | 26,6 | 68,8 | 37,6 | 68,1 |
| INDUSTRIA | 80 | 10,7 | 240 | 31,2 | 88,5 | 66,0 | 68,0 |
| Industrie alimentari e delle bevande | -- | -- | -- | -- | -- | -- | -- |
| Ind. metalli, chimica, lavorazione minerali, energia | 30 | 9,2 | 190 | 55,0 | 97,3 | 82,3 | 82,3 |
| Altre industrie (meccanica, elettron.,carta,legno,tessili) | 20 | 15,0 | 20 | 15,0 | 54,5 | 13,6 | 13,6 |
| Costruzioni | 20 | 7,9 | 30 | 9,8 | 52,0 | 20,0 | 0,0 |
| SERVIZI | 470 | 19,4 | 610 | 25,2 | 60,9 | 26,3 | 68,1 |
| Commercio al dettaglio e all'ingrosso; riparazioni | 90 | 18,0 | 90 | 18,0 | 100,0 | 0,0 | 100,0 |
| Alberghi, ristoranti, servizi di ristorazione e serv.turistici | 250 | 33,5 | 290 | 39,0 | 37,9 | 41,8 | 69,8 |
| Trasporti, credito, serv.alle imprese, sanità e istruzione | 120 | 11,9 | 210 | 20,1 | 71,3 | 6,2 | 61,7 |
| Altri servizi alle persone e alle imprese | -- | -- | 30 | 17,1 | 96,6 | 96,6 | 3,4 |
| CLASSE DIMENSIONALE | | | | | | | |
| 1-9 dipendenti | 360 | 27,8 | 390 | 29,5 | 59,1 | 13,0 | 82,6 |
| 10-49 dipendenti | 120 | 27,6 | 160 | 38,7 | 53,4 | 68,7 | 23,3 |
| 50 dipendenti e oltre | 70 | 5,0 | 300 | 20,6 | 89,5 | 52,3 | 73,7 |
| LIGURIA | 2.100 | 13,7 | 2.910 | 19,0 | 79,2 | 28,7 | 55,0 |
| NORD OVEST | 19.320 | 12,9 | 29.990 | 20,1 | 80,1 | 29,8 | 53,0 |
| ITALIA | 59.710 | 11,4 | 89.140 | 17,0 | 79,4 | 30,5 | 46,8 |

*Valori assoluti arrotondati alle decine. A causa di questi arrotondamenti, i totali possono non coincidere con la somma dei singoli valori.

Fonte: Unioncamere - Ministero del Lavoro, Sistema Informativo Excelsior, 2009

Tavola 23

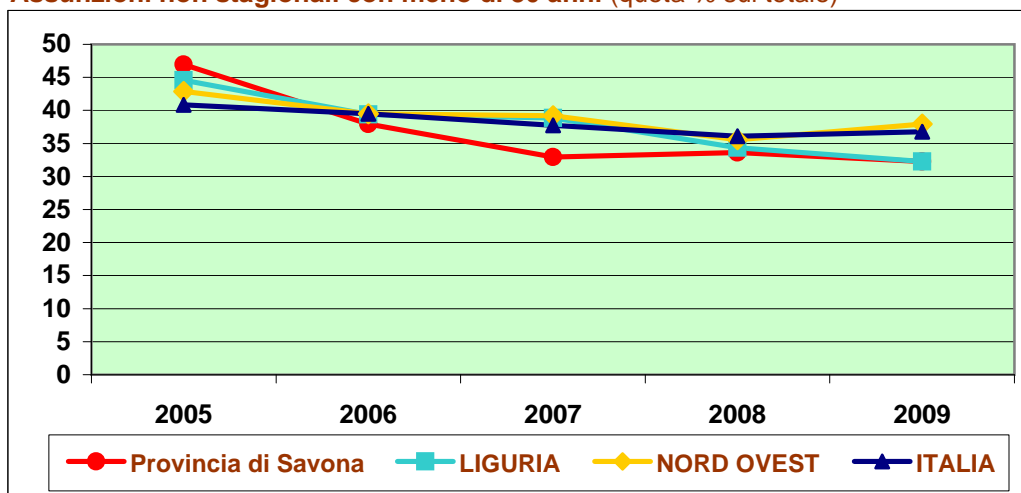
Assunzioni non stagionali con meno di 30 anni sul totale, per macrosettore di attività e classe dimensionale (quota% sul totale)

Provincia di Savona

| | 2005 | 2006 | 2007 | 2008 | 2009 |
|----------------------------|-------------|-------------|-------------|-------------|-------------|
| TOTALE PROVINCIA | 46,9 | 37,9 | 32,9 | 33,6 | 32,3 |
| <i>di cui: Artigianato</i> | 46,7 | 49,1 | 36,3 | 38,1 | 43,1 |
| SETTORE | | | | | |
| Industria in senso stretto | 33,1 | 43,9 | 38,3 | 39,7 | 46,8 |
| Costruzioni | 45,1 | 43,5 | 29,7 | 20,8 | 43,7 |
| Commercio | 62,7 | 41,9 | 37,4 | 27,2 | 29,2 |
| Altri servizi | 41,8 | 34,5 | 30,9 | 36,3 | 27,5 |
| CLASSE DIMENSIONALE | | | | | |
| 1-9 dipendenti | 48,8 | 46,5 | 37,7 | 39,6 | 35,5 |
| 10-49 dipendenti | 39,9 | 17,3 | 23,3 | 31,9 | 42,8 |
| 50 dipendenti e oltre | 46,8 | 33,2 | 28,3 | 21,8 | 26,3 |
| LIGURIA | 44,6 | 39,4 | 38,8 | 34,4 | 32,3 |
| NORD OVEST | 42,9 | 39,5 | 39,2 | 35,5 | 37,9 |
| ITALIA | 40,9 | 39,5 | 37,8 | 36,1 | 36,8 |

Fonte: Unioncamere - Ministero del Lavoro, Sistema Informativo Excelsior, 2005-2009

Assunzioni non stagionali con meno di 30 anni (quota % sul totale)



Fonte: Unioncamere - Ministero del Lavoro, Sistema Informativo Excelsior, 2005-2009

Tavola 24
Assunzioni non stagionali previste dalle imprese per il 2009 per classe di età, settore di attività e classe dimensionale
Provincia di Savona

| | Assunzioni non stag. 2009 (v.a.)* | Classi di età (valori %) | | | | | Non rilevante |
|--|--|--------------------------|---------------|---------------|--------------------|-------------|------------------|
| | | Fino a 24 anni | 25-29 anni | 30-44 anni | 45 anni e oltre | | |
| TOTALE | 3.200 | 6,8 | 25,4 | 28,5 | 3,0 | 36,2 | |
| INDUSTRIA | 780 | 14,1 | 31,7 | 33,8 | 3,5 | 17,0 | |
| Industrie alimentari e delle bevande | 40 | 0,0 | 30,2 | 0,0 | 0,0 | 69,8 | |
| Ind. metalli, chimica, lavorazione minerali, energia | 340 | 7,7 | 48,2 | 32,5 | 2,7 | 8,9 | |
| Altre industrie (meccanica, elettronic.,carta,legno,tessili) | 150 | 13,6 | 17,0 | 39,5 | 8,2 | 21,8 | |
| Costruzioni | 250 | 25,2 | 18,5 | 37,8 | 2,4 | 16,1 | |
| SERVIZI | 2.420 | 4,5 | 23,4 | 26,8 | 2,9 | 42,5 | |
| Commercio al dettaglio e all'ingrosso; riparazioni | 480 | 2,7 | 26,5 | 41,8 | 2,5 | 26,5 | |
| Alberghi, ristoranti, servizi di ristorazione e serv.turistici | 730 | 11,9 | 32,1 | 14,8 | 7,0 | 34,2 | |
| Trasporti, credito, serv.alle imprese, sanità e istruzione | 1.040 | 0,4 | 9,8 | 27,4 | 0,4 | 62,1 | |
| Altri servizi alle persone e alle imprese | 170 | 2,4 | 60,6 | 32,4 | 1,8 | 2,9 | |
| CLASSE DIMENSIONALE | | | | | | | |
| 1-9 dipendenti | 1.310 | 13,6 | 21,9 | 36,3 | 2,6 | 25,6 | |
| 10-49 dipendenti | 420 | 3,1 | 39,7 | 27,1 | 4,8 | 25,4 | |
| 50 dipendenti e oltre | 1.470 | 1,8 | 24,5 | 21,9 | 2,9 | 48,8 | |
| LIGURIA | 15.370 | 8,8 | 23,4 | 32,6 | 4,2 | 30,9 | |
| NORD OVEST | 149.450 | 11,0 | 27,0 | 29,2 | 3,8 | 29,1 | |
| ITALIA | 523.620 | 10,2 | 26,6 | 28,1 | 3,9 | 31,2 | |

*Valori assoluti arrotondati alle decine. A causa di questi arrotondamenti, i totali possono non coincidere con la somma dei singoli valori.

Fonte: Unioncamere - Ministero del Lavoro, Sistema Informativo Excelsior, 2009

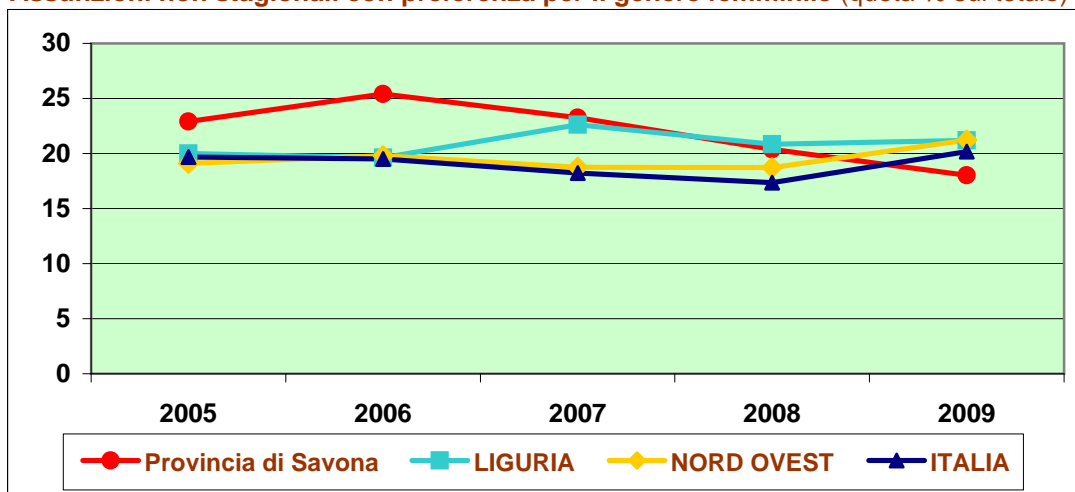
Tavola 25

Assunzioni non stagionali per le quali è stata indicata una preferenza per il genere femminile sul totale, per macrosettore di attività e classe dimensionale (quota % sul totale)

Provincia di Savona

| | 2005 | 2006 | 2007 | 2008 | 2009 |
|----------------------------|-------------|-------------|-------------|-------------|-------------|
| TOTALE PROVINCIA | 22,9 | 25,4 | 23,2 | 20,4 | 18,0 |
| <i>di cui: Artigianato</i> | <i>18,6</i> | <i>10,0</i> | <i>20,7</i> | <i>11,5</i> | <i>14,5</i> |
| SETTORE | | | | | |
| Industria in senso stretto | 13,5 | 11,6 | 18,7 | 11,6 | 4,0 |
| Costruzioni | 6,5 | 0,8 | 4,8 | 0,8 | 13,0 |
| Commercio | 25,4 | 35,3 | 26,5 | 19,0 | 23,8 |
| Altri servizi | 27,2 | 30,4 | 27,2 | 26,6 | 21,1 |
| CLASSE DIMENSIONALE | | | | | |
| 1-9 dipendenti | 32,2 | 34,4 | 28,9 | 24,0 | 26,8 |
| 10-49 dipendenti | 16,2 | 19,1 | 23,9 | 10,9 | 14,0 |
| 50 dipendenti e oltre | 10,1 | 10,2 | 11,1 | 17,4 | 11,3 |
| LIGURIA | 20,0 | 19,6 | 22,6 | 20,9 | 21,2 |
| NORD OVEST | 19,1 | 19,8 | 18,8 | 18,7 | 21,2 |
| ITALIA | 19,7 | 19,5 | 18,2 | 17,4 | 20,2 |

Fonte: Unioncamere - Ministero del Lavoro, Sistema Informativo Excelsior, 2005-2009

Assunzioni non stagionali con preferenza per il genere femminile (quota % sul totale)

Fonte: Unioncamere - Ministero del Lavoro, Sistema Informativo Excelsior, 2005-2009

Tavola 26

Assunzioni non stagionali previste dalle imprese per il 2009 e segnalazioni del genere ritenuto più adatto allo svolgimento della professione, per settore di attività e classe dimensionale

Provincia di Savona

| | Assunzioni non stagion. 2009 (v.a.)* | di cui (% su totale assunzioni): | | |
|--|--|----------------------------------|-------------|----------------------|
| | | Uomini | Donne | Ugualmente adatti |
| TOTALE | 3.200 | 36,3 | 18,0 | 45,6 |
| INDUSTRIA | 780 | 71,2 | 6,9 | 21,9 |
| Industrie alimentari e delle bevande | 40 | 30,2 | 25,6 | 44,2 |
| Ind. metalli, chimica, lavorazione minerali, energia | 340 | 75,1 | 0,6 | 24,3 |
| Altre industrie (meccanica, elettron.,carta,legno,tessili) | 150 | 47,6 | 5,4 | 46,9 |
| Costruzioni | 250 | 86,6 | 13,0 | 0,4 |
| SERVIZI | 2.420 | 25,1 | 21,6 | 53,3 |
| Commercio al dettaglio e all'ingrosso; riparazioni | 480 | 37,8 | 23,8 | 38,4 |
| Alberghi, ristoranti, servizi di ristorazione e serv.turistici | 730 | 25,7 | 30,5 | 43,8 |
| Trasporti, credito, serv.alle imprese, sanità e istruzione | 1.040 | 14,6 | 15,6 | 69,8 |
| Altri servizi alle persone e alle imprese | 170 | 50,6 | 14,1 | 35,3 |
| CLASSE DIMENSIONALE | | | | |
| 1-9 dipendenti | 1.310 | 50,9 | 26,8 | 22,3 |
| 10-49 dipendenti | 420 | 42,8 | 14,0 | 43,2 |
| 50 dipendenti e oltre | 1.470 | 21,6 | 11,3 | 67,1 |
| LIGURIA | 15.370 | 34,7 | 21,2 | 44,1 |
| NORD OVEST | 149.450 | 31,3 | 21,2 | 47,5 |
| ITALIA | 523.620 | 38,1 | 20,2 | 41,7 |

*Valori assoluti arrotondati alle decine. A causa di questi arrotondamenti, i totali possono non coincidere con la somma dei singoli valori.

Fonte: Unioncamere - Ministero del Lavoro, Sistema Informativo Excelsior, 2009

Tavola 27

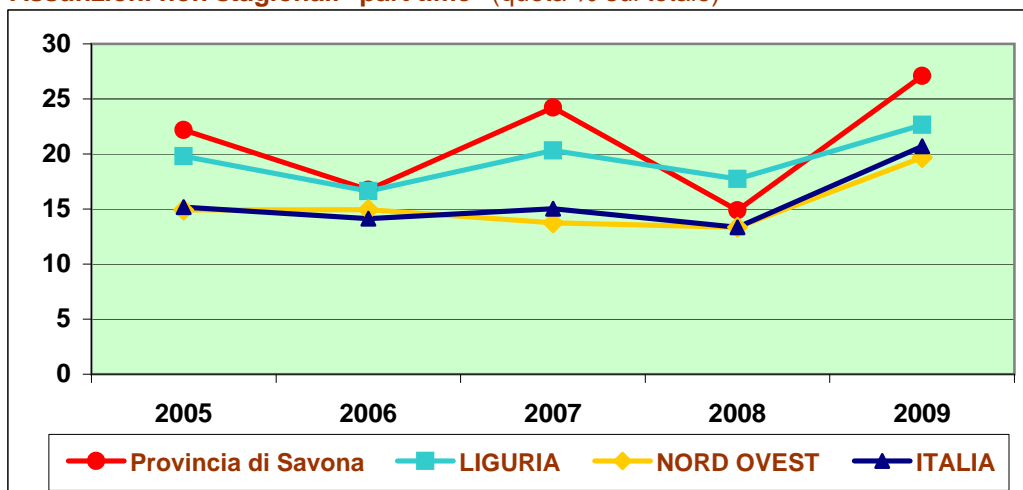
Assunzioni "part time" non stagionali sul totale, per macrosettore di attività e classe dimensionale (quota % sul totale)

Provincia di Savona

| | 2005 | 2006 | 2007 | 2008 | 2009 |
|----------------------------|-------------|-------------|-------------|-------------|-------------|
| TOTALE PROVINCIA | 22,2 | 16,7 | 24,2 | 14,9 | 27,1 |
| <i>di cui: Artigianato</i> | 10,5 | 11,2 | 20,1 | 12,5 | 12,7 |
| SETTORE | | | | | |
| Industria in senso stretto | 15,2 | 8,0 | 16,8 | 12,4 | 1,9 |
| Costruzioni | 0,0 | 5,2 | 6,2 | 7,9 | 0,0 |
| Commercio | 38,6 | 36,9 | 37,9 | 15,9 | 43,4 |
| Altri servizi | 18,4 | 15,8 | 26,4 | 16,4 | 33,5 |
| CLASSE DIMENSIONALE | | | | | |
| 1-9 dipendenti | 13,6 | 17,3 | 30,6 | 13,9 | 37,7 |
| 10-49 dipendenti | 13,2 | 9,7 | 6,4 | 6,3 | 8,3 |
| 50 dipendenti e oltre | 40,5 | 20,2 | 20,5 | 21,3 | 23,1 |
| LIGURIA | 19,8 | 16,6 | 20,3 | 17,7 | 22,6 |
| NORD OVEST | 14,9 | 14,9 | 13,8 | 13,3 | 19,7 |
| ITALIA | 15,2 | 14,1 | 15,0 | 13,4 | 20,7 |

Fonte: Unioncamere - Ministero del Lavoro, Sistema Informativo Excelsior, 2005-2009

Assunzioni non stagionali "part time" (quota % sul totale)



Fonte: Unioncamere - Ministero del Lavoro, Sistema Informativo Excelsior, 2005-2009

Tavola 28

Assunzioni "part time" non stagionali previste dalle imprese per il 2009 per settore di attività e classe dimensionale

Provincia di Savona

| | Totale assunzioni "part time" 2009 | | di cui: (valori %) | | |
|--|---------------------------------------|---------------------------|------------------------|-------------|---------------------------|
| | Valore assoluto* | % su totale assunzioni | in imprese | fino a | senza |
| | | | con meno di 50 dip. | 29 anni | esperienza specificata |
| TOTALE | 870 | 27,1 | 60,8 | 20,0 | 65,8 |
| INDUSTRIA | -- | -- | -- | -- | -- |
| Industrie alimentari e delle bevande | -- | -- | -- | -- | -- |
| Ind. metalli, chimica, lavorazione minerali, energia | -- | -- | -- | -- | -- |
| Altre industrie (meccanica, elettronic.,carta,legno,tessili) | -- | -- | -- | -- | -- |
| Costruzioni | -- | -- | -- | -- | -- |
| SERVIZI | 860 | 35,4 | 60,6 | 19,5 | 66,4 |
| Commercio al dettaglio e all'ingrosso; riparazioni | 210 | 43,4 | 19,2 | 14,9 | 76,9 |
| Alberghi, ristoranti, servizi di ristorazione e serv.turistici | 370 | 51,2 | 84,8 | 21,7 | 66,0 |
| Trasporti, credito, serv.alle imprese, sanità e istruzione | 200 | 19,5 | 46,3 | 14,8 | 57,1 |
| Altri servizi alle persone e alle imprese | 70 | 42,9 | 94,5 | 34,2 | 64,4 |
| CLASSE DIMENSIONALE | | | | | |
| 1-9 dipendenti | 490 | 37,7 | - | 19,1 | 60,4 |
| 10-49 dipendenti | 40 | 8,3 | - | 60,0 | 34,3 |
| 50 dipendenti e oltre | 340 | 23,1 | - | 17,4 | 76,8 |
| LIGURIA | 3.480 | 22,6 | 46,4 | 23,2 | 63,6 |
| NORD OVEST | 29.400 | 19,7 | 43,2 | 38,9 | 57,2 |
| ITALIA | 108.440 | 20,7 | 54,2 | 34,8 | 52,5 |

*Valori assoluti arrotondati alle decine. A causa di questi arrotondamenti, i totali possono non coincidere con la somma dei singoli valori.

Fonte: Unioncamere - Ministero del Lavoro, Sistema Informativo Excelsior, 2009

Sezione 4

Le assunzioni "non stagionali" previste nel 2009: professioni richieste, titoli di studio dichiarati e livelli di istruzione equivalenti

Nella presente sezione sono considerate le assunzioni "non stagionali", con l'esclusione quindi delle assunzioni previste a tempo determinato destinate a svolgere attività e lavorazioni di carattere stagionale

I valori relativi alle assunzioni per titoli di studio si riferiscono a quanto indicato dalle imprese in sede di indagine.

Le assunzioni per titolo di studio sono ripartite per tipo di esperienza (specifico, ecc.) e per anni di esperienza richiesta. Quest'ultima è stata considerata come elemento che contribuisce ad una "formazione integrata", vale a dire una formazione che considera il sapere scolastico e quello di tipo esperienziale.

Al fine di considerare adeguatamente il peso e il significato della "formazione integrata" si è costruita una classificazione delle assunzioni per livello formativo equivalente, tenendo conto degli anni di istruzione necessari per conseguire il livello di istruzione richiesto e degli anni di esperienza richiesti (in aggiunta agli anni di formazione tradizionale). Il contributo dell'esperienza alla determinazione del livello formativo equivalente non supera comunque la soglia dei due anni, considerando che tale contributo si riduce notevolmente dopo i primi anni. Il numero di anni di formazione equivalente (anni di istruzione + anni di esperienza) così ottenuti sono stati riclassificati per intervalli coincidenti con i livelli di formazione scolastica secondo lo schema di seguito riportato:

- | | |
|---|--|
| - fino 9 anni: livello scuola dell'obbligo | - 14-15 anni: livello post secondario |
| - 10-12 anni: livello qualifica professionale | - 16 anni e più: livello universitario |
| - 13 anni: livello secondario | |

Tavola 29

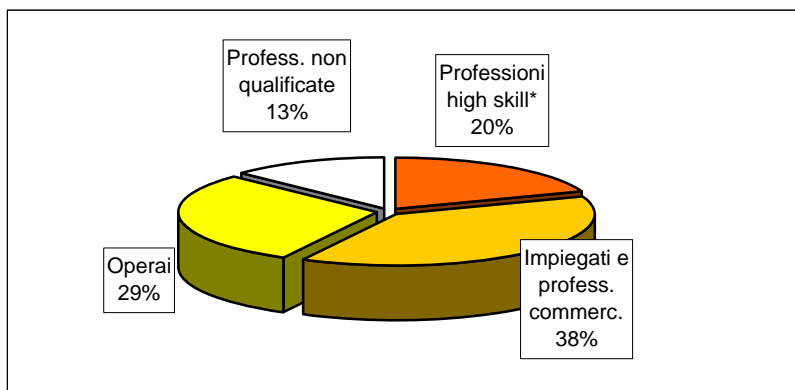
Assunzioni non stagionali per gruppi professionali e per livelli di istruzione richiesti dalle imprese (quote % sul totale)

Provincia di Savona

| | 2005 | 2006 | 2007 | 2008 | 2009 |
|-------------------------------------|--------------|--------------|--------------|--------------|--------------|
| Gruppo professionale | | | | | |
| Dirigenti e profess. specialistiche | 1,1 | 0,7 | 2,1 | 1,9 | 3,0 |
| Professioni tecniche | 10,3 | 6,3 | 8,9 | 13,7 | 16,6 |
| Impiegati | 8,2 | 10,0 | 10,9 | 13,1 | 7,1 |
| Profess. commerciali e nei servizi | 49,9 | 43,2 | 42,1 | 33,3 | 31,2 |
| Operai specializzati | 12,2 | 14,3 | 15,7 | 18,7 | 15,7 |
| Cond. impianti e addetti macchinari | 6,6 | 10,2 | 9,4 | 6,6 | 13,6 |
| Professioni non qualificate | 11,9 | 15,3 | 10,9 | 12,7 | 12,8 |
| Totale | 100,0 | 100,0 | 100,0 | 100,0 | 100,0 |
| Livello di istruzione | | | | | |
| Laurea | 4,6 | 2,6 | 5,6 | 6,8 | 8,8 |
| Diploma | 41,1 | 27,3 | 33,0 | 46,2 | 45,0 |
| Qualifica professionale | 18,4 | 17,5 | 14,7 | 12,6 | 10,8 |
| Nessuna formazione specifica | 35,9 | 52,7 | 46,8 | 34,5 | 35,4 |
| Totale | 100,0 | 100,0 | 100,0 | 100,0 | 100,0 |

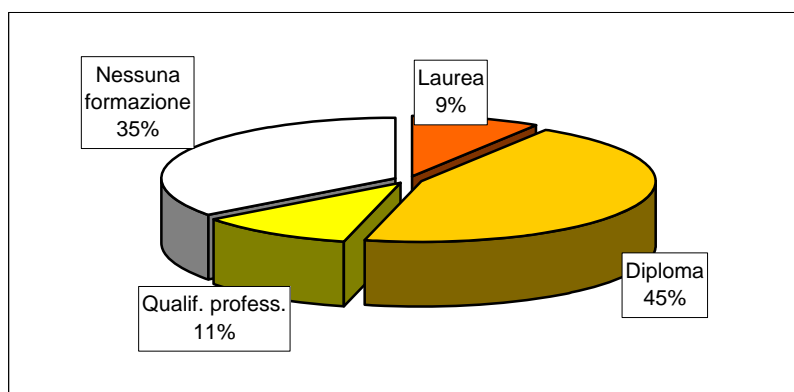
Fonte: Unioncamere - Ministero del Lavoro, Sistema Informativo Excelsior, 2005-2009

Assunzioni non stagionali 2009 per gruppo professionale...



*Dirigenti, professioni specialistiche e tecnici

... e per livello di istruzione (quota % sul totale)



Fonte: Unioncamere - Ministero del Lavoro, Sistema Informativo Excelsior, 2005-2009

Tavola 30

Assunzioni non stagionali previste dalle imprese per il 2009 per gruppi professionali, settore di attività e classe dimensionale

Provincia di Savona

| | Assunzioni non stag. 2009 (v.a.)* | di cui: (valori %) | | | | | | | |
|--|--|--------------------|---------------------------------------|------------------------------|-------------|-----------------------------------|------------------------------|------------------------------------|-------------------------------------|
| | | Dirigenti | Profess. intellett. e scientif. | Profes- sioni tecniche | Impiegati | Profess. commerc. e servizi | Operai specializ- zati | Condutt. impianti e macchine | Profes- sioni non qualificate |
| TOTALE | 3.200 | 0,3 | 2,7 | 16,6 | 7,1 | 31,2 | 15,7 | 13,6 | 12,8 |
| INDUSTRIA | 780 | 0,4 | 9,5 | 17,6 | 10,2 | 3,6 | 48,5 | 10,2 | 0,0 |
| Industrie alimentari e delle bevande | 40 | 0,0 | 0,0 | 2,3 | 0,0 | 53,5 | 27,9 | 16,3 | 0,0 |
| Ind. metalli, chimica, lavorazione minerali, energia | 340 | 0,0 | 8,9 | 13,0 | 7,4 | 0,6 | 64,5 | 5,6 | 0,0 |
| Altre industrie (meccanica, elettronic.,carta,legno,tessili) | 150 | 2,0 | 29,9 | 21,8 | 6,1 | 2,0 | 17,0 | 21,1 | 0,0 |
| Costruzioni | 250 | 0,0 | 0,0 | 24,0 | 18,1 | 0,0 | 48,8 | 9,1 | 0,0 |
| SERVIZI | 2.420 | 0,3 | 0,5 | 16,2 | 6,1 | 40,1 | 5,1 | 14,7 | 17,0 |
| Commercio al dettaglio e all'ingrosso; riparazioni | 480 | 0,0 | 0,0 | 16,9 | 7,9 | 53,4 | 3,8 | 18,0 | 0,0 |
| Alberghi, ristoranti, servizi di ristorazione e serv.turistici | 730 | 0,3 | 0,0 | 6,8 | 0,1 | 70,0 | 1,0 | 0,0 | 21,8 |
| Trasporti, credito, serv.alle imprese, sanità e istruzione | 1.040 | 0,5 | 1,2 | 21,4 | 9,3 | 11,2 | 6,6 | 25,9 | 23,8 |
| Altri servizi alle persone e alle imprese | 170 | 0,0 | 0,0 | 22,9 | 7,1 | 50,0 | 17,6 | 0,0 | 2,4 |
| CLASSE DIMENSIONALE | | | | | | | | | |
| 1-9 dipendenti | 1.310 | 0,0 | 0,0 | 16,6 | 4,8 | 39,5 | 13,2 | 12,1 | 13,8 |
| 10-49 dipendenti | 420 | 1,9 | 2,1 | 19,5 | 5,9 | 28,7 | 14,0 | 11,6 | 16,2 |
| 50 dipendenti e oltre | 1.470 | 0,1 | 5,2 | 15,8 | 9,5 | 24,4 | 18,4 | 15,5 | 11,1 |
| LIGURIA | 15.370 | 0,4 | 4,7 | 16,8 | 12,3 | 28,2 | 14,9 | 8,8 | 14,0 |
| NORD OVEST | 149.450 | 0,6 | 6,3 | 20,1 | 12,5 | 27,0 | 12,5 | 10,2 | 10,8 |
| ITALIA | 523.620 | 0,3 | 4,5 | 16,8 | 11,7 | 25,0 | 18,1 | 10,8 | 12,9 |

*Valori assoluti arrotondati alle decine. A causa di questi arrotondamenti, i totali possono non coincidere con la somma dei singoli valori.

Fonte: Unioncamere - Ministero del Lavoro, Sistema Informativo Excelsior, 2009

Tavola 31

Assunzioni non stagionali previste dalle imprese per il 2008 e per il 2009 per gruppi professionali, professioni più richieste di ciascun gruppo e principali caratteristiche

Provincia di Savona

| | Assunzioni non stagionali 2009 (v.a.)* | di cui (valori %) | | | | Assunzioni non stagionali 2008 (v.a.)* |
|--|--|-----------------------|--------------------------|-----------------------------------|-------------------------------|--|
| | | di difficile reperim. | con esperienza di lavoro | con necess. formazione (corsi) ** | con necess. di formazione *** | |
| TOTALE | 3.200 | 32,1 | 53,3 | 33,9 | 65,3 | 4.070 |
| 1. Dirigenti | -- | -- | -- | -- | -- | -- |
| 2. Professioni intellettuali, scientifiche e di elevata specializzazione | 90 | 43,0 | 90,7 | 80,2 | 94,2 | 80 |
| 221 Ingegneri e professioni assimilate | 70 | 43,9 | 100,0 | 92,4 | 93,9 | 20 |
| Altre professioni | 20 | 40,0 | 60,0 | 40,0 | 95,0 | 60 |
| 3. Professioni tecniche | 530 | 33,7 | 76,8 | 43,1 | 68,0 | 560 |
| 331 Tecnici dell'amministrazione e dell'organizzazione | 180 | 25,0 | 85,3 | 14,1 | 49,5 | 270 |
| 333 Tecnici dei rapporti con i mercati | 90 | 10,8 | 54,8 | 66,7 | 96,8 | 30 |
| 312 Tecnici delle scienze ingegneristiche | 70 | 33,3 | 82,6 | 31,9 | 47,8 | 30 |
| 342 Insegnanti | 50 | 20,4 | 100,0 | 83,7 | 83,7 | 90 |
| 334 Tecnici della distribuzione commerciale ed assimilati | 40 | 2,9 | 20,0 | 0,0 | 31,4 | -- |
| 343 Istruttori, allenatori, atleti e assimilati | 30 | 100,0 | 100,0 | 100,0 | 100,0 | -- |
| Altre professioni | 70 | 82,6 | 79,7 | 66,7 | 91,3 | 130 |
| 4. Impiegati | 230 | 18,0 | 43,4 | 29,8 | 82,5 | 530 |
| 413 Personale addetto alla gestione degli stock, degli approvvigionamenti e dei trasporti | 90 | 36,4 | 10,2 | 9,1 | 100,0 | 240 |
| 411 Personale di segreteria ed operatori su macchine di ufficio | 80 | 0,0 | 73,1 | 28,2 | 56,4 | 120 |
| 421 Cassieri, addetti allo sportello ed assimilati | 40 | 0,0 | 59,5 | 54,1 | 91,9 | 40 |
| Altre professioni | 30 | 36,0 | 44,0 | 72,0 | 88,0 | 130 |
| 5. Professioni qualificate nelle attività commerciali e nei servizi | 1.000 | 45,3 | 47,8 | 28,7 | 69,2 | 1.360 |
| 522 Addetti alla ristorazione ed ai pubblici esercizi | 560 | 37,5 | 55,9 | 8,4 | 58,6 | 790 |
| 512 Addetti alle vendite al minuto | 260 | 67,8 | 22,7 | 63,6 | 99,2 | 290 |
| 541 Professioni qualificate nei servizi sanitari | 70 | 41,4 | 40,0 | 44,3 | 62,9 | 60 |
| 554 Professioni qualificate nei servizi di sicurezza, vigilanza e custodia | 70 | 1,5 | 71,2 | 15,2 | 28,8 | 60 |
| 553 Professioni qualificate nei servizi personali ed assimilati | 30 | 90,6 | 84,4 | 93,8 | 100,0 | 160 |
| Altre professioni | -- | -- | -- | -- | -- | -- |
| 6. Operai specializzati | 500 | 22,7 | 45,1 | 35,4 | 63,6 | 760 |
| 621 Fonditori, saldatori, lattonieri, calderai, montatori di carpenteria metallica ed assimilati | 180 | 4,3 | 16,8 | 83,2 | 91,8 | 60 |
| 612 Operai specializzati addetti alle costruzioni e al mantenimento di strutture edili | 100 | 52,1 | 96,9 | 18,8 | 35,4 | 190 |
| 625 Meccanici, montatori, riparatori e manutentori di macchine su navi | 70 | 0,0 | 75,8 | 0,0 | 24,2 | -- |
| 613 Operai specializzati addetti alle rifiniture delle costruzioni | 50 | 34,0 | 55,3 | 8,5 | 53,2 | 40 |
| 623 Meccanici, montatori, riparatori e manut. macchine fisse e mobili (esclusi add.montagg) | 40 | 65,0 | 42,5 | 7,5 | 57,5 | 100 |
| 615 Operai specializzati addetti alla pulizia ed all'igiene degli edifici | 40 | 0,0 | 2,6 | 0,0 | 97,4 | -- |
| Altre professioni | 30 | 43,8 | 28,1 | 0,0 | 50,0 | 370 |
| 7. Conduttori di impianti e operai semiqualificati addetti a macchinari fissi e mobili | 440 | 35,8 | 73,6 | 35,1 | 51,8 | 270 |
| 742 Conduttori di veicoli a motore | 200 | 66,0 | 53,3 | 62,9 | 73,1 | 110 |
| 745 Marinai di coperta e operai assimilati | 150 | 0,0 | 100,0 | 0,0 | 0,0 | -- |
| 744 Conduttori di macchine movimento terra, sollevamento e maneggio dei materiali | 40 | 21,1 | 100,0 | 26,3 | 81,6 | 30 |
| Altre professioni | 50 | 35,3 | 54,9 | 37,3 | 100,0 | 130 |
| 8. Professioni non qualificate | 410 | 10,9 | 21,9 | 24,8 | 53,3 | 520 |
| 842 Personale non qualif. nei servizi di pulizia, igienici, di lavanderia ed assimilati | 260 | 9,2 | 15,7 | 25,7 | 70,1 | 240 |
| 822 Personale non qualificato nei servizi turistici | 80 | 0,0 | 0,0 | 0,0 | 0,0 | 70 |
| 812 Personale ausiliario di magazzino, spostamento merci, comunicazioni ed assimilati | 50 | 10,2 | 89,8 | 40,8 | 42,9 | 100 |
| Altre professioni | 20 | 72,7 | 22,7 | 68,2 | 68,2 | 100 |

*Valori assoluti arrotondati alle decine. A causa di questi arrotondamenti, i totali possono non coincidere con la somma dei singoli valori.

** Formazione prevista dalle imprese attraverso attività corsuale interna ed esterna alle imprese stesse.

*** Attraverso attività corsuali e/o in affiancamento.

Fonte: Unioncamere - Ministero del Lavoro, Sistema Informativo Excelsior, 2009

Tavola 32

Assunzioni non stagionali previste dalle imprese per il 2009 secondo il livello di istruzione segnalato, la durata di esperienza specifica richiesta e il livello formativo equivalente

Provincia di Savona

| | Assunzioni non stagionali 2009 per livello di istruzione segnalato | | Esperienza richiesta dalle imprese (%) | | | Assunzioni non stagionali 2009 per livello formativo equivalente | |
|--|--|--------------|--|------------------------|----------------------------|--|--------------|
| | (v.a.)* | (%) | Assunzioni con esperienza specifica | di cui | | (v.a.)* | (%) |
| | | | | 1-2 anni di esperienza | oltre 2 anni di esperienza | | |
| TOTALE | 3.200 | 100,0 | 53,3 | 35,7 | 17,5 | 3.200 | 100,0 |
| Livello universitario | 280 | 8,8 | 84,8 | 54,3 | 30,5 | 330 | 10,4 |
| - di cui laurea specialistica | 130 | 4,0 | 82,2 | 27,1 | 55,0 | (nd) | (nd) |
| triennale | 60 | 1,8 | 89,7 | 81,0 | 8,6 | (nd) | (nd) |
| non specificata | 100 | 3,0 | 85,3 | 74,7 | 10,5 | (nd) | (nd) |
| Livello secondario - Diploma | 1.440 | 45,0 | 54,9 | 39,1 | 15,8 | 1.430 | 44,5 |
| - di cui specializzazione post-diploma | 440 | 13,7 | 69,3 | 59,1 | 10,2 | 850 | 26,6 |
| Livello istruzione professionale di Stato | 180 | 5,6 | 23,3 | 9,4 | 13,9 | 170 | 5,3 |
| Livello formazione professionale regionale | 170 | 5,2 | 61,1 | 59,9 | 1,2 | 680 | 21,1 |
| Livello scuola dell'obbligo (1) | 1.130 | 35,4 | 47,0 | 27,5 | 19,4 | 600 | 18,8 |
| di cui INDUSTRIA | 780 | 100,0 | 54,5 | 27,2 | 27,2 | 780 | 100,0 |
| Livello universitario | 120 | 15,3 | 90,0 | 29,2 | 60,8 | 120 | 15,5 |
| - di cui laurea specialistica | 110 | 13,6 | 93,4 | 28,3 | 65,1 | (nd) | (nd) |
| triennale | -- | -- | -- | -- | -- | (nd) | (nd) |
| non specificata | -- | -- | -- | -- | -- | (nd) | (nd) |
| Livello secondario - Diploma | 280 | 35,3 | 50,0 | 36,6 | 13,4 | 300 | 37,7 |
| - di cui specializzazione post-diploma | 20 | 2,9 | 43,5 | 13,0 | 30,4 | 150 | 19,2 |
| Livello istruzione professionale di Stato | 30 | 3,3 | 76,9 | 0,0 | 76,9 | -- | -- |
| Livello formazione professionale regionale | -- | -- | -- | -- | -- | 160 | 20,6 |
| Livello scuola dell'obbligo (1) | 340 | 43,7 | 42,4 | 18,7 | 23,7 | 200 | 25,2 |
| di cui SERVIZI | 2.420 | 100,0 | 52,9 | 38,5 | 14,4 | 2.420 | 100,0 |
| Livello universitario | 160 | 6,7 | 80,9 | 72,8 | 8,0 | 210 | 8,7 |
| - di cui laurea specialistica | 20 | 1,0 | 30,4 | 21,7 | 8,7 | (nd) | (nd) |
| triennale | 50 | 2,0 | 98,0 | 87,8 | 10,2 | (nd) | (nd) |
| non specificata | 90 | 3,7 | 84,4 | 77,8 | 6,7 | (nd) | (nd) |
| Livello secondario - Diploma | 1.170 | 48,1 | 56,1 | 39,7 | 16,4 | 1.130 | 46,7 |
| - di cui specializzazione post-diploma | 420 | 17,2 | 70,7 | 61,6 | 9,1 | 700 | 29,0 |
| Livello istruzione professionale di Stato | 150 | 6,4 | 14,3 | 11,0 | 3,2 | 160 | 6,7 |
| Livello formazione professionale regionale | 150 | 6,2 | 58,4 | 58,4 | 0,0 | 510 | 21,2 |
| Livello scuola dell'obbligo (1) | 790 | 32,7 | 48,9 | 31,4 | 17,6 | 400 | 16,7 |

*Valori assoluti arrotondati alle decime. A causa di questi arrotondamenti, i totali possono non coincidere con la somma dei singoli valori.

(1) Scuola dell'obbligo prevista dalla normativa in vigore fino all'anno scolastico 2008-2009.

Fonte: Unioncamere - Ministero del Lavoro, Sistema Informativo Excelsior, 2009

Tavola 33
Assunzioni non stagionali previste dalle imprese per il 2009 per settore di attività e classe dimensionale, secondo il livello di istruzione segnalato e secondo il livello formativo equivalente
Provincia di Savona

| | Assunzioni non stag. 2009 (v.a.)* | Livello di istruzione segnalato (%) | | | Livello formativo equivalente (%) | | |
|--|--|-------------------------------------|------------------------------------|---------------------------------|-----------------------------------|------------------------------------|---------------------------------|
| | | universi- tario | secondario e post secondario | qualifica professio- nale | universi- tario | secondario e post secondario | qualifica professio- nale |
| TOTALE | 3.200 | 8,8 | 45,0 | 10,8 | 10,4 | 44,5 | 26,4 |
| INDUSTRIA | 780 | 15,3 | 35,3 | 5,6 | 15,5 | 37,7 | 21,6 |
| Industrie alimentari e delle bevande | 40 | 0,0 | 55,8 | 0,0 | 2,3 | 53,5 | 0,0 |
| Ind. metalli, chimica, lavorazione minerali, energia | 340 | 14,2 | 24,0 | 4,1 | 14,2 | 26,0 | 13,0 |
| Altre industrie (meccanica, elettronic.,carta,legno,tessili) | 150 | 48,3 | 31,3 | 5,4 | 48,3 | 33,3 | 17,7 |
| Costruzioni | 250 | 0,4 | 49,2 | 8,7 | 0,4 | 53,1 | 39,0 |
| SERVIZI | 2.420 | 6,7 | 48,1 | 12,5 | 8,7 | 46,7 | 27,9 |
| Commercio al dettaglio e all'ingrosso; riparazioni | 480 | 8,1 | 56,4 | 9,4 | 14,8 | 49,9 | 17,1 |
| Alberghi, ristoranti, servizi di ristorazione e serv.turistici | 730 | 0,0 | 46,1 | 8,3 | 0,4 | 45,8 | 33,9 |
| Trasporti, credito, serv.alle imprese, sanità e istruzione | 1.040 | 9,2 | 51,1 | 15,3 | 10,6 | 50,9 | 25,9 |
| Altri servizi alle persone e alle imprese | 170 | 15,9 | 15,3 | 22,4 | 15,9 | 15,3 | 44,7 |
| CLASSE DIMENSIONALE | | | | | | | |
| 1-9 dipendenti | 1.310 | 3,6 | 44,2 | 6,6 | 6,1 | 41,7 | 31,6 |
| 10-49 dipendenti | 420 | 14,0 | 34,2 | 9,3 | 14,7 | 36,1 | 33,3 |
| 50 dipendenti e oltre | 1.470 | 11,9 | 48,7 | 15,0 | 12,9 | 49,4 | 19,8 |
| LIGURIA | 15.370 | 9,9 | 49,5 | 11,2 | 10,9 | 49,7 | 22,3 |
| NORD OVEST | 149.450 | 15,1 | 44,5 | 15,6 | 17,2 | 44,6 | 24,3 |
| ITALIA | 523.620 | 11,9 | 42,4 | 15,3 | 14,1 | 42,9 | 29,2 |

*Valori assoluti arrotondati alle decine. A causa di questi arrotondamenti, i totali possono non coincidere con la somma dei singoli valori.

Fonte: Unioncamere - Ministero del Lavoro, Sistema Informativo Excelsior, 2009

Tavola 34

Assunzioni non stagionali previste dalle imprese per il 2009 secondo l'indirizzo di studio segnalato e secondo l'indirizzo formativo equivalente
Provincia di Savona

| | Indirizzo di studio segnalato dalle imprese | | | Ind.form.equiv. Totale 2009 (v.a.)* | |
|--|---|-------------------------------|---|---|--------------|
| | Totale 2009 (v.a.)* | di cui (valori %): | | | |
| | | difficile reperi- mento | con neces- sità di formazione (corsi) ** | con neces- sità di for- mazione *** | |
| TOTALE | 3.200 | 32,1 | 33,9 | 65,3 | 3.200 |
| Livello Universitario | 280 | 42,9 | 78,7 | 90,1 | 330 |
| Indirizzo di ingegneria industriale | 90 | 53,5 | 96,5 | 96,5 | 90 |
| Indirizzo economico | 60 | 0,0 | 85,9 | 98,4 | 100 |
| Indirizzo insegnamento e formazione | 40 | 0,0 | 86,1 | 86,1 | 40 |
| Indirizzo sanitario e paramedico | -- | -- | -- | -- | 30 |
| Indirizzo non specificato | 40 | 84,2 | 84,2 | 94,7 | 40 |
| Altri indirizzi | 40 | 64,3 | 42,9 | 73,8 | 40 |
| Livello secondario e post-secondario | 1.440 | 33,8 | 29,8 | 59,2 | 1.430 |
| Indirizzo amministrativo-commerciale | 510 | 42,9 | 40,2 | 74,1 | 480 |
| Indirizzo aeronautico e nautico | 200 | 0,0 | 0,0 | 0,0 | 200 |
| Indirizzo turistico-alberghiero | 180 | 29,4 | 14,1 | 19,2 | 180 |
| Indirizzo meccanico | 50 | 69,4 | 40,8 | 83,7 | 50 |
| Indirizzo edile | 40 | 0,0 | 0,0 | 38,6 | 60 |
| Indirizzo socio-sanitario | 30 | 93,5 | 93,5 | 93,5 | 20 |
| Indirizzo non specificato | 360 | 37,9 | 30,2 | 81,9 | 370 |
| Altri indirizzi | 70 | 22,7 | 62,1 | 84,8 | 70 |
| Livello istruzione professionale di Stato | 180 | 31,7 | 23,9 | 81,7 | 170 |
| Indirizzo turistico-alberghiero | 80 | 0,0 | 0,0 | 73,8 | 80 |
| Indirizzo amministrativo-commerciale | 30 | 30,8 | 42,3 | 100,0 | 20 |
| Indirizzo edile | 30 | 84,6 | 84,6 | 84,6 | 20 |
| Altri indirizzi | 40 | 61,4 | 22,7 | 84,1 | 50 |
| Livello corsi regionali di formazione professionale | 170 | 28,7 | 46,1 | 82,6 | 680 |
| Indirizzo socio-sanitario | 80 | 50,0 | 53,8 | 67,5 | 60 |
| Indirizzo turistico-alberghiero | 50 | 3,7 | 29,6 | 98,1 | 230 |
| Indirizzo edile | -- | -- | -- | -- | 70 |
| Indirizzo meccanico | -- | -- | -- | -- | 40 |
| Indirizzo amministrativo-commerciale | -- | -- | -- | -- | 30 |
| Indirizzo non specificato | -- | -- | -- | -- | 190 |
| Altri indirizzi | -- | -- | -- | -- | 40 |
| Livello scuola dell'obbligo | 1.130 | 27,7 | 27,7 | 61,7 | 600 |

*Valori assoluti arrotondati alle decine. A causa di questi arrotondamenti, i totali possono non coincidere con la somma dei singoli valori.

** Formazione prevista dalle imprese attraverso attività corsuale interna ed esterna alle imprese stesse.

*** Attraverso attività corsuali e/o in affiancamento.

Fonte: Unioncamere - Ministero del Lavoro, Sistema Informativo Excelsior, 2009

Sezione 5

**Le assunzioni a tempo determinato a
carattere stagionale previste nel 2009:
principali caratteristiche**

Tavola 35

Assunzioni a tempo determinato a carattere stagionale previste, per macrosettore di attività e classe dimensionale

(*)

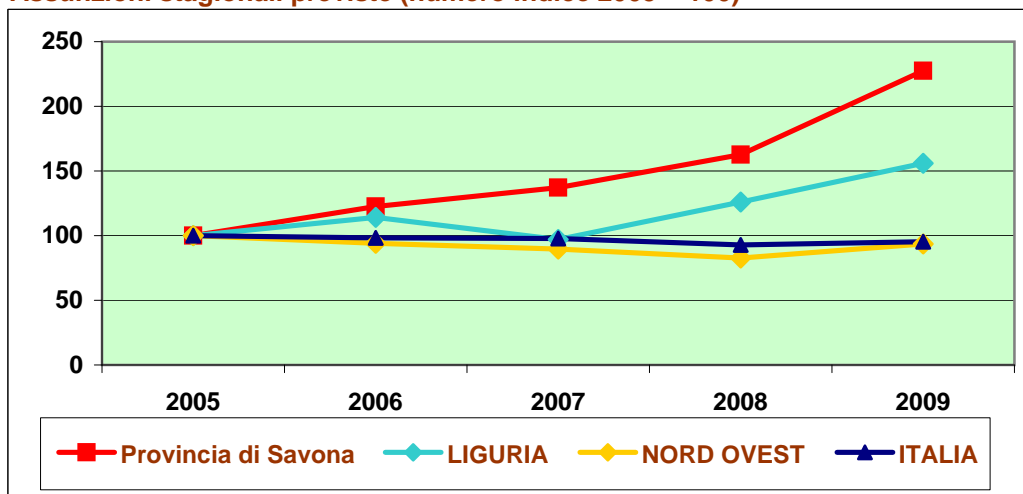
Provincia di Savona

| | 2005 | 2006 | 2007 | 2008 | 2009 |
|----------------------------|----------------|----------------|----------------|----------------|----------------|
| TOTALE PROVINCIA | 1.440 | 1.770 | 1.980 | 2.350 | 3.280 |
| <i>di cui: Artigianato</i> | <i>200</i> | <i>210</i> | <i>230</i> | <i>250</i> | <i>410</i> |
| SETTORE | | | | | |
| Industria in senso stretto | 200 | 190 | 200 | 70 | 210 |
| Costruzioni | -- | -- | 40 | -- | -- |
| Commercio | 280 | 210 | 260 | 280 | 560 |
| Altri servizi | 970 | 1.370 | 1.480 | 1.990 | 2.520 |
| CLASSE DIMENSIONALE | | | | | |
| 1-9 dipendenti | 940 | 1.400 | 1.380 | 1.410 | 2.250 |
| 10-49 dipendenti | 130 | 170 | 440 | 690 | 730 |
| 50 dipendenti e oltre | 370 | 200 | 160 | 250 | 300 |
| LIGURIA | 5.740 | 6.550 | 5.570 | 7.230 | 8.950 |
| NORD OVEST | 51.460 | 48.450 | 46.070 | 42.590 | 48.100 |
| ITALIA | 270.980 | 266.040 | 265.200 | 251.580 | 257.980 |

(*) Valori assoluti arrotondati alle decine. A causa di questi arrotondamenti, i totali possono non coincidere con la somma dei singoli valori.

Fonte: Unioncamere - Ministero del Lavoro, Sistema Informativo Excelsior, 2005-2009

Assunzioni stagionali previste (numero indice 2005 = 100)



Fonte: Unioncamere - Ministero del Lavoro, Sistema Informativo Excelsior, 2005-2009

Tavola 36
Assunzioni stagionali previste dalle imprese per il 2009 per gruppi professionali, settore di attività e classe dimensionale
Provincia di Savona

| | Totale assunzioni stagionali 2009 (v.a.)* | di cui: (valori %) | | | |
|--|---|---|---|---|-----------------------------------|
| | | Dirigenti, professioni specializzate e tecnici | Impiegati, professioni commerciali e servizi | Operai specializzati cond. impianti e macchine | Professioni non qualificate |
| TOTALE | 3.280 | 5,1 | 74,2 | 12,6 | 8,1 |
| INDUSTRIA | 210 | 0,0 | 38,8 | 60,3 | 1,0 |
| Industrie alimentari e delle bevande | 150 | 0,0 | 53,6 | 45,0 | 1,3 |
| Ind. metalli, chimica, lavorazione minerali, energia | -- | -- | -- | -- | -- |
| Altre industrie (meccanica, elettron.,carta,legno,tessili) | 50 | 0,0 | 0,0 | 100,0 | 0,0 |
| Costruzioni | -- | -- | -- | -- | -- |
| SERVIZI | 3.070 | 5,4 | 76,7 | 9,3 | 8,6 |
| Commercio al dettaglio e all'ingrosso; riparazioni | 560 | 0,0 | 52,1 | 41,8 | 6,1 |
| Alberghi, ristoranti, servizi di ristorazione e serv.turistici | 1.520 | 0,0 | 87,7 | 0,2 | 12,1 |
| Trasporti, credito, serv.alle imprese, sanità e istruzione | 610 | 27,4 | 57,8 | 8,4 | 6,4 |
| Altri servizi alle persone e alle imprese | 390 | 0,0 | 98,4 | 0,0 | 1,6 |
| CLASSE DIMENSIONALE | | | | | |
| 1-9 dipendenti | 2.250 | 0,2 | 80,5 | 13,8 | 5,6 |
| 10-49 dipendenti | 730 | 21,2 | 59,1 | 7,4 | 12,3 |
| 50 dipendenti e oltre | 300 | 2,3 | 64,8 | 16,1 | 16,8 |
| LIGURIA | 8.950 | 4,5 | 72,4 | 11,2 | 11,8 |
| NORD OVEST | 48.100 | 7,2 | 62,4 | 15,9 | 14,4 |
| ITALIA | 257.980 | 6,6 | 58,2 | 19,8 | 15,5 |

*Valori assoluti arrotondati alle decine. A causa di questi arrotondamenti, i totali possono non coincidere con la somma dei singoli valori.

Fonte: Unioncamere - Ministero del Lavoro, Sistema Informativo Excelsior, 2009

Tavola 37**Assunzioni stagionali previste dalle imprese per il 2009 per settore di attività, classe dimensionale e livello di istruzione segnalato****Provincia di Savona**

| | Totale assunzioni stagionali 2009 (v.a.)* | di cui (%) | |
|--|--|---------------------|----------------------------|
| | | laurea e diploma | qualifica professionale |
| TOTALE | 3.280 | 43,8 | 8,0 |
| INDUSTRIA | 210 | 12,9 | 14,8 |
| Industrie alimentari e delle bevande | 150 | 0,0 | 17,2 |
| Ind. metalli, chimica, lavorazione minerali, energia | -- | -- | -- |
| Altre industrie (meccanica, elettronic.,carta,legno,tessili) | 50 | 45,3 | 7,5 |
| Costruzioni | -- | -- | -- |
| SERVIZI | 3.070 | 45,9 | 7,6 |
| Commercio al dettaglio e all'ingrosso; riparazioni | 560 | 54,8 | 2,3 |
| Alberghi, ristoranti, servizi di ristorazione e serv.turistici | 1.520 | 45,5 | 3,9 |
| Trasporti, credito, serv.alle imprese, sanità e istruzione | 610 | 67,3 | 25,8 |
| Altri servizi alle persone e alle imprese | 390 | 0,8 | 0,8 |
| CLASSE DIMENSIONALE | | | |
| 1-9 dipendenti | 2.250 | 37,2 | 2,0 |
| 10-49 dipendenti | 730 | 53,1 | 26,1 |
| 50 dipendenti e oltre | 300 | 70,1 | 9,2 |
| LIGURIA | 8.950 | 45,4 | 9,7 |
| NORD OVEST | 48.100 | 40,5 | 17,0 |
| ITALIA | 257.980 | 38,7 | 17,5 |

*Valori assoluti arrotondati alle decine. A causa di questi arrotondamenti, i totali possono non coincidere con la somma dei singoli valori.

Fonte: Unioncamere - Ministero del Lavoro, Sistema Informativo Excelsior, 2009

Sezione 6

Formazione in entrata e formazione continua nelle imprese

Tavola 38

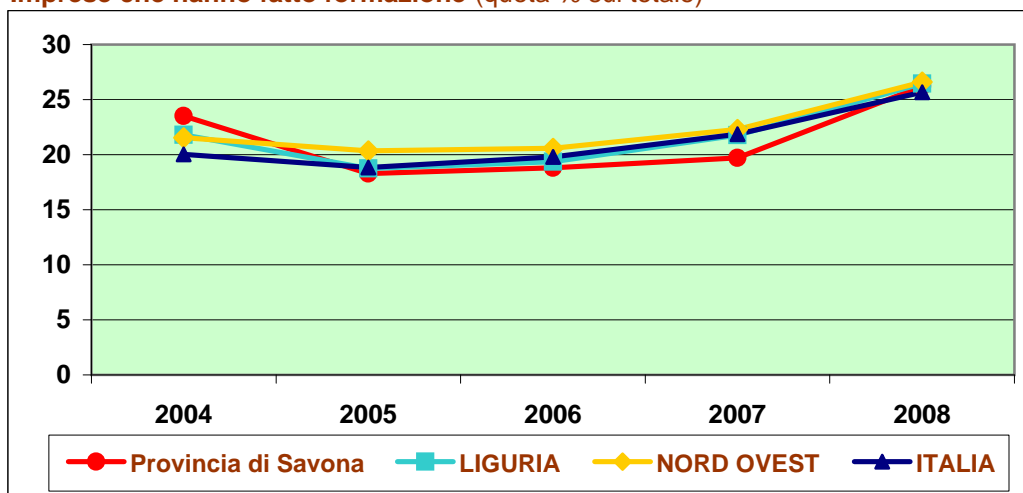
Imprese che, internamente o esternamente, hanno effettuato corsi di formazione per il personale, per macrosettore di attività e classe dimensionale (quota % sul totale)

Provincia di Savona

| | 2004 | 2005 | 2006 | 2007 | 2008 |
|----------------------------|-------------|-------------|-------------|-------------|-------------|
| TOTALE PROVINCIA | 23,5 | 18,3 | 18,8 | 19,7 | 26,2 |
| <i>di cui: Artigianato</i> | 17,9 | 14,8 | 16,7 | 16,9 | 26,0 |
| SETTORE | | | | | |
| Industria in senso stretto | 16,8 | 15,3 | 18,9 | 24,6 | 23,0 |
| Costruzioni | 10,4 | 10,9 | 13,7 | 16,6 | 30,7 |
| Commercio | 21,5 | 14,0 | 20,9 | 18,1 | 25,0 |
| Altri servizi | 31,3 | 23,5 | 19,3 | 20,1 | 26,3 |
| CLASSE DIMENSIONALE | | | | | |
| 1-9 dipendenti | 21,8 | 15,2 | 15,5 | 15,5 | 23,6 |
| 10-49 dipendenti | 25,4 | 30,4 | 29,4 | 38,0 | 29,7 |
| 50 dipendenti e oltre | 47,4 | 55,3 | 59,4 | 63,6 | 66,5 |
| LIGURIA | 21,8 | 18,7 | 19,3 | 21,8 | 26,5 |
| NORD OVEST | 21,5 | 20,3 | 20,6 | 22,3 | 26,6 |
| ITALIA | 20,0 | 18,8 | 19,8 | 21,9 | 25,7 |

Fonte: Unioncamere - Ministero del Lavoro, Sistema Informativo Excelsior, 2005-2009

Imprese che hanno fatto formazione (quota % sul totale)



Fonte: Unioncamere - Ministero del Lavoro, Sistema Informativo Excelsior, 2005-2009

Tavola 39

Imprese che, internamente o esternamente, hanno effettuato nel 2008 corsi di formazione per il personale, per classe dimensionale e settore di attività (quota % sul totale)

Provincia di Savona

| | Classe dimensionale | | | Totale |
|--|---------------------|-------------|-------------|-------------|
| | 1-9 dip. | 10-49 | 50 e oltre | |
| TOTALE | 23,6 | 29,7 | 66,5 | 26,2 |
| INDUSTRIA | 24,4 | 30,0 | 66,7 | 27,1 |
| Industrie alimentari e delle bevande | 18,6 | 28,0 | -- | 20,1 |
| Ind. metalli, chimica, lavorazione minerali, energia | 16,0 | 27,3 | 70,2 | 25,5 |
| Altre industrie (meccanica, elettronic.,carta,legno,tessili) | 17,1 | 22,1 | 67,6 | 23,4 |
| Costruzioni | 29,8 | 37,1 | -- | 30,7 |
| SERVIZI | 23,3 | 29,5 | 66,4 | 25,9 |
| Commercio al dettaglio e all'ingrosso; riparazioni | 22,1 | 30,6 | 63,2 | 25,0 |
| Alberghi, ristoranti, servizi di ristorazione e serv.turistici | 15,4 | 19,4 | -- | 16,1 |
| Trasporti, credito, serv.alle imprese, sanità e istruzione | 27,8 | 33,7 | 69,3 | 34,1 |
| Altri servizi alle persone e alle imprese | 30,7 | 30,0 | -- | 30,8 |
| LIGURIA | 23,8 | 29,9 | 66,1 | 26,5 |
| NORD OVEST | 23,8 | 28,7 | 62,3 | 26,6 |
| ITALIA | 23,3 | 28,0 | 61,6 | 25,7 |

Fonte: Unioncamere - Ministero del Lavoro, Sistema Informativo Excelsior, 2009

Tavola 40**Dipendenti che nel 2008 hanno partecipato a corsi di formazione effettuati dalla propria impresa, per classe dimensionale e settore di attività (quota % su totale dipendenti al 31.12.2008)****Provincia di Savona**

| | Classe dimensionale | | | Totale |
|--|---------------------|-------------|-------------|-------------|
| | 1-9 dip. | 10-49 | 50 e oltre | |
| TOTALE | 16,6 | 18,6 | 45,8 | 28,9 |
| INDUSTRIA | 11,9 | 13,7 | 40,6 | 24,5 |
| Industrie alimentari e delle bevande | 9,5 | 22,5 | 5,9 | 13,4 |
| Ind. metalli, chimica, lavorazione minerali, energia | 13,2 | 6,8 | 45,6 | 30,9 |
| Altre industrie (meccanica, elettron.,carta,legno,tessili) | 14,0 | 10,6 | 41,4 | 30,1 |
| Costruzioni | 11,7 | 19,7 | 19,4 | 15,3 |
| SERVIZI | 18,5 | 22,4 | 48,8 | 31,2 |
| Commercio al dettaglio e all'ingrosso; riparazioni | 17,2 | 27,6 | 34,6 | 24,6 |
| Alberghi, ristoranti, servizi di ristorazione e serv.turistici | 1,7 | 11,0 | 23,7 | 6,0 |
| Trasporti, credito, serv.alle imprese, sanità e istruzione | 27,8 | 26,0 | 54,0 | 44,3 |
| Altri servizi alle persone e alle imprese | 33,0 | 3,3 | 51,9 | 32,1 |
| LIGURIA | 15,2 | 18,0 | 40,5 | 27,5 |
| NORD OVEST | 17,5 | 17,2 | 37,5 | 27,8 |
| ITALIA | 17,3 | 17,6 | 35,5 | 25,9 |

Fonte: Unioncamere - Ministero del Lavoro, Sistema Informativo Excelsior, 2009

Tavola 41

Incidenza delle imprese che hanno ospitato personale in tirocinio/stage nel corso del 2008 per settore di attività e classe dimensionale (quota % sul totale)

Provincia di Savona

| | Classe dimensionale | | | Totale |
|--|---------------------|-------------|-------------|-------------|
| | 1-9 dip. | 10-49 | 50 e oltre | |
| TOTALE | 11,3 | 14,9 | 56,1 | 13,7 |
| INDUSTRIA | 9,1 | 10,8 | 59,0 | 11,6 |
| Industrie alimentari e delle bevande | 11,3 | 8,0 | -- | 11,5 |
| Ind. metalli, chimica, lavorazione minerali, energia | 4,6 | 6,8 | 53,2 | 11,3 |
| Altre industrie (meccanica, elettronic.,carta,legno,tessili) | 9,8 | 10,3 | 64,9 | 15,7 |
| Costruzioni | 9,2 | 14,7 | -- | 10,5 |
| SERVIZI | 12,1 | 17,5 | 55,0 | 14,6 |
| Commercio al dettaglio e all'ingrosso; riparazioni | 6,9 | 13,9 | 46,3 | 9,6 |
| Alberghi, ristoranti, servizi di ristorazione e serv.turistici | 17,7 | 25,8 | -- | 18,9 |
| Trasporti, credito, serv.alle imprese, sanità e istruzione | 10,4 | 16,9 | 56,4 | 17,4 |
| Altri servizi alle persone e alle imprese | 13,4 | 16,7 | -- | 13,7 |
| LIGURIA | 10,9 | 14,9 | 56,9 | 13,5 |
| NORD OVEST | 10,6 | 14,8 | 50,4 | 13,3 |
| ITALIA | 10,4 | 14,3 | 51,8 | 12,8 |

Provincia di Savona

| | | | | |
|---|-----|-----|-----|-------|
| <i>N. tirocini/stage attivati nel 2008*</i> | 850 | 310 | 250 | 1.410 |
| <i>N. medio di tirocini/stage per impresa**</i> | 1,1 | 2,7 | 1,2 | 1,3 |

*Valori assoluti arrotondati alle decine. A causa di questi arrotondamenti, i totali possono non coincidere con la somma dei singoli valori.

**Solo imprese con tirocini o stage.

Fonte: Unioncamere - Ministero del Lavoro, Sistema Informativo Excelsior, 2009

Sezione 7

**I collaboratori a progetto in entrata nel
2009**

Tavola 42

Utilizzo previsto di collaboratori a progetto, per macrosettore di attività e classe dimensionale

(*)

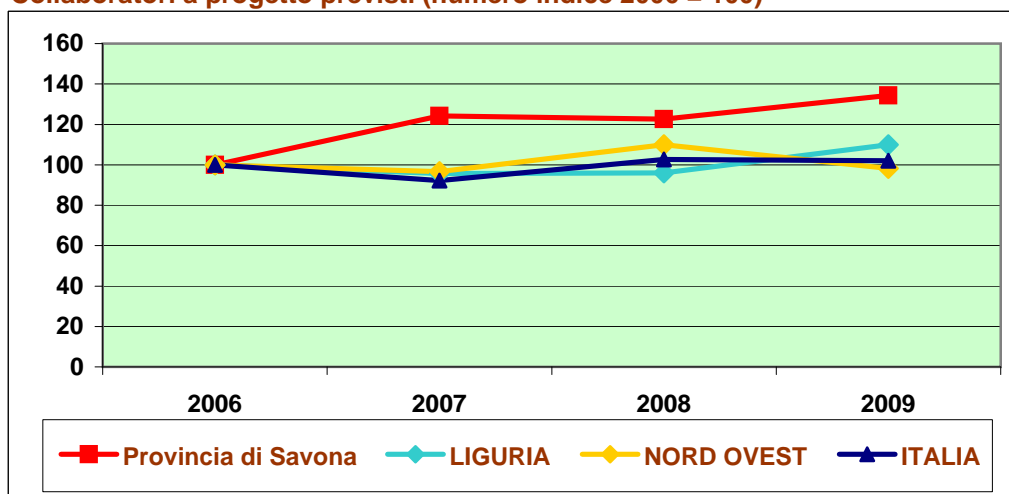
Provincia di Savona

| | 2006 | 2007 | 2008 | 2009 |
|----------------------------|----------------|----------------|----------------|----------------|
| TOTALE PROVINCIA | 490 | 610 | 600 | 650 |
| <i>di cui: Artigianato</i> | <i>120</i> | <i>70</i> | <i>160</i> | <i>140</i> |
| SETTORE | | | | |
| Industria in senso stretto | 90 | 110 | 130 | 80 |
| Costruzioni | 70 | 40 | 70 | 100 |
| Commercio | 90 | 190 | 120 | 180 |
| Altri servizi | 240 | 280 | 280 | 300 |
| CLASSE DIMENSIONALE | | | | |
| 1-9 dipendenti | 230 | 270 | 390 | 250 |
| 10-49 dipendenti | 130 | 160 | 100 | 250 |
| 50 dipendenti e oltre | 130 | 180 | 110 | 150 |
| LIGURIA | 4.170 | 4.000 | 4.010 | 4.590 |
| NORD OVEST | 61.980 | 59.870 | 68.160 | 60.890 |
| ITALIA | 189.040 | 174.280 | 193.940 | 192.790 |

(*) Valori assoluti arrotondati alle decime. A causa di questi arrotondamenti, i totali possono non coincidere con la somma dei singoli valori.

Fonte: Unioncamere - Ministero del Lavoro, Sistema Informativo Excelsior, 2006-2009

Collaboratori a progetto previsti (numero indice 2006 = 100)



Fonte: Unioncamere - Ministero del Lavoro, Sistema Informativo Excelsior, 2006-2009

Tavola 43

Imprese che nel 2009 utilizzeranno collaboratori a progetto e numero collaboratori utilizzati e previsti, per settore di attività e classe dimensionale (quota % sul totale)

Provincia di Savona

| | % imprese che utilizzeranno collaboratori nel 2009 | in essere al 2008 | Contratti di collaboratori* | | |
|--|---|----------------------|-----------------------------|------------------------------|-----------------------------------|
| | | | previsti al 2009 | | |
| | | | Totale | Amministratori di società | Collaboratori in senso stretto |
| TOTALE | 5,4 | 820 | 650 | -- | 640 |
| INDUSTRIA | 5,9 | 200 | 180 | -- | 160 |
| Industrie alimentari e delle bevande | -- | -- | -- | -- | -- |
| Ind. metalli, chimica, lavorazione minerali, energia | 10,5 | 60 | 50 | -- | 30 |
| Altre industrie (meccanica, elettron.,carta,legno,tessili) | 7,4 | 40 | 30 | -- | 30 |
| Costruzioni | 5,7 | 100 | 100 | -- | 100 |
| SERVIZI | 5,2 | 610 | 480 | -- | 480 |
| Commercio al dettaglio e all'ingrosso; riparazioni | 3,7 | 280 | 180 | -- | 180 |
| Alberghi, ristoranti, servizi di ristorazione e serv.turistici | 2,1 | 40 | 40 | -- | 40 |
| Trasporti, credito, serv.alle imprese, sanità e istruzione | 13,8 | 230 | 230 | -- | 230 |
| Altri servizi alle persone e alle imprese | 3,0 | 70 | 40 | -- | 40 |
| CLASSE DIMENSIONALE | | | | | |
| 1-9 dipendenti | 3,4 | 350 | 250 | -- | 250 |
| 10-49 dipendenti | 12,0 | 320 | 250 | -- | 240 |
| 50 dipendenti e oltre | 30,4 | 150 | 150 | -- | 150 |
| LIGURIA | 6,4 | 5.580 | 4.590 | 250 | 4.340 |
| NORD OVEST | 6,8 | 92.000 | 60.890 | 1.900 | 58.990 |
| ITALIA | 6,2 | 279.440 | 192.790 | 6.830 | 185.960 |

*Valori assoluti arrotondati alle decime. A causa di questi arrotondamenti, i totali possono non coincidere con la somma dei singoli valori.

Fonte: Unioncamere - Ministero del Lavoro, Sistema Informativo Excelsior, 2009

Tavola 44

Utilizzo previsto nel 2009 di collaboratori a progetto in senso stretto, per gruppi professionali, settore di attività e classe dimensionale

Provincia di Savona

| | Collaboratori* previsti nel 2009 (v.a.)** | di cui (valori %): | | | |
|--|--|--|--|---|-------------------------------------|
| | | Dirigenti, prof. specializzate e tecnici | Impiegati, prof. commer- ciali e servizi | Operai special. cond. impianti e macchine | Profes- sioni non qualificate |
| TOTALE | 640 | 72,6 | 8,8 | 12,2 | 6,4 |
| INDUSTRIA | 160 | 70,6 | 4,3 | 23,3 | 1,8 |
| Industrie alimentari e delle bevande | -- | -- | -- | -- | -- |
| Ind. metalli, chimica, lavorazione minerali, energia | 30 | 60,6 | 0,0 | 30,3 | 9,1 |
| Altre industrie (meccanica, elettron.,carta,legno,tessili) | 30 | 92,6 | 0,0 | 7,4 | 0,0 |
| Costruzioni | 100 | 69,4 | 4,1 | 26,5 | 0,0 |
| SERVIZI | 480 | 73,3 | 10,3 | 8,4 | 8,0 |
| Commercio al dettaglio e all'ingrosso; riparazioni | 180 | 78,9 | 2,9 | 18,3 | 0,0 |
| Alberghi, ristoranti, servizi di ristorazione e serv.turistici | 40 | 30,6 | 52,8 | 16,7 | 0,0 |
| Trasporti, credito, serv.alle imprese, sanità e istruzione | 230 | 74,4 | 9,7 | 0,9 | 15,0 |
| Altri servizi alle persone e alle imprese | 40 | 81,6 | 7,9 | 0,0 | 10,5 |
| CLASSE DIMENSIONALE | | | | | |
| 1-9 dipendenti | 250 | 72,2 | 8,1 | 6,5 | 13,3 |
| 10-49 dipendenti | 240 | 68,6 | 6,2 | 24,0 | 1,2 |
| 50 dipendenti e oltre | 150 | 79,9 | 14,1 | 2,7 | 3,4 |
| LIGURIA | 4.340 | 73,6 | 15,1 | 8,5 | 2,7 |
| NORD OVEST | 58.990 | 73,8 | 18,5 | 5,4 | 2,3 |
| ITALIA | 185.960 | 70,5 | 21,0 | 6,2 | 2,3 |

* Sono esclusi gli amministratori di società.

** Valori assoluti arrotondati alle decine. A causa di questi arrotondamenti, i totali possono non coincidere con la somma dei singoli valori.

Fonte: Unioncamere - Ministero del Lavoro, Sistema Informativo Excelsior, 2009

Tavola 45

Utilizzo previsto nel 2009 di collaboratori a progetto in senso stretto per livello di istruzione, per settore di attività e classe dimensionale

Provincia di Savona

| | Collaboratori* previsti nel 2009 (v.a.)** | Collaboratori previsti nel 2009 per livello di istruzione (quota % sul totale) | | | |
|--|--|---|------------------------------|--------------------------|--------------------------------|
| | | universi- tario | secondario e post second. | qualifica profession. | Nessuna for- maz. specifica |
| TOTALE | 640 | 18,8 | 61,8 | 4,4 | 15,0 |
| INDUSTRIA | 160 | 23,9 | 55,8 | 12,9 | 7,4 |
| Industrie alimentari e delle bevande | -- | -- | -- | -- | -- |
| Ind. metalli, chimica, lavorazione minerali, energia | 30 | 33,3 | 45,5 | 0,0 | 21,2 |
| Altre industrie (meccanica, elettronic.,carta,legno,tessili) | 30 | 66,7 | 33,3 | 0,0 | 0,0 |
| Costruzioni | 100 | 10,2 | 63,3 | 21,4 | 5,1 |
| SERVIZI | 480 | 17,0 | 63,9 | 1,5 | 17,6 |
| Commercio al dettaglio e all'ingrosso; riparazioni | 180 | 8,6 | 73,1 | 0,0 | 18,3 |
| Alberghi, ristoranti, servizi di ristorazione e serv.turistici | 40 | 0,0 | 63,9 | 0,0 | 36,1 |
| Trasporti, credito, serv.alle imprese, sanità e istruzione | 230 | 23,3 | 59,5 | 3,1 | 14,1 |
| Altri servizi alle persone e alle imprese | 40 | 34,2 | 47,4 | 0,0 | 18,4 |
| CLASSE DIMENSIONALE | | | | | |
| 1-9 dipendenti | 250 | 10,5 | 66,5 | 2,4 | 20,6 |
| 10-49 dipendenti | 240 | 11,2 | 65,3 | 6,6 | 16,9 |
| 50 dipendenti e oltre | 150 | 45,0 | 48,3 | 4,0 | 2,7 |
| LIGURIA | 4.340 | 28,5 | 61,1 | 4,4 | 6,0 |
| NORD OVEST | 58.990 | 36,8 | 54,5 | 5,2 | 3,5 |
| ITALIA | 185.960 | 38,3 | 51,7 | 5,2 | 4,8 |

* Sono esclusi gli amministratori di società.

** Valori assoluti arrotondati alle decime. A causa di questi arrotondamenti, i totali possono non coincidere con la somma dei singoli valori.

Fonte: Unioncamere - Ministero del Lavoro, Sistema Informativo Excelsior, 2009

**Tavola di raccordo tra i settori dinamici
provinciali e la classificazione delle attività
economiche ATECO2002**

Savona

| ord | Denominazione settori | ATECO2002 |
|-----|---|---|
| 1 | Industrie alimentari e delle bevande | 15, 16 |
| 2 | Industrie dei metalli, chimica, lavorazione minerali, energia | 10, 11, 12, 13, 14, 23, 24, 25, 26, 27, 28, 37, 40, 41 |
| 3 | Altre industrie (meccanica, elettronica, carta, legno, tessili) | 17, 18, 19, 20, 21, 22, 29, 30, 31, 32, 33, 34, 35, 36 |
| 4 | Costruzioni | 45 |
| 5 | Commercio al dettaglio e all'ingrosso; riparazioni | 50, 51, 52 |
| 6 | Alberghi, ristoranti, servizi di ristorazione e servizi turistici | 55, 633 |
| 7 | Trasporti, credito-assicurazioni, servizi alle imprese, sanità e istruzione | 60, 61, 62, 631, 632, 634, 64, 65, 66, 67, 70, 71, 72, 73, 74, 80, 85 |
| 8 | Altri servizi alle persone e alle imprese | 90, 92, 93, 95, (741, 742, 851, 852) |

